



ĐÀO TẠO cho CUỘC SỐNG AN TOÀN
Nhận Được Nhiều Lợi Ích Hơn Từ Chuyển Đi Của Quý Vị



Để tìm hiểu lý do tại sao, hãy xem video của chúng tôi tại <http://www.dol.wa.gov/driverslicense/motorcycles.html>

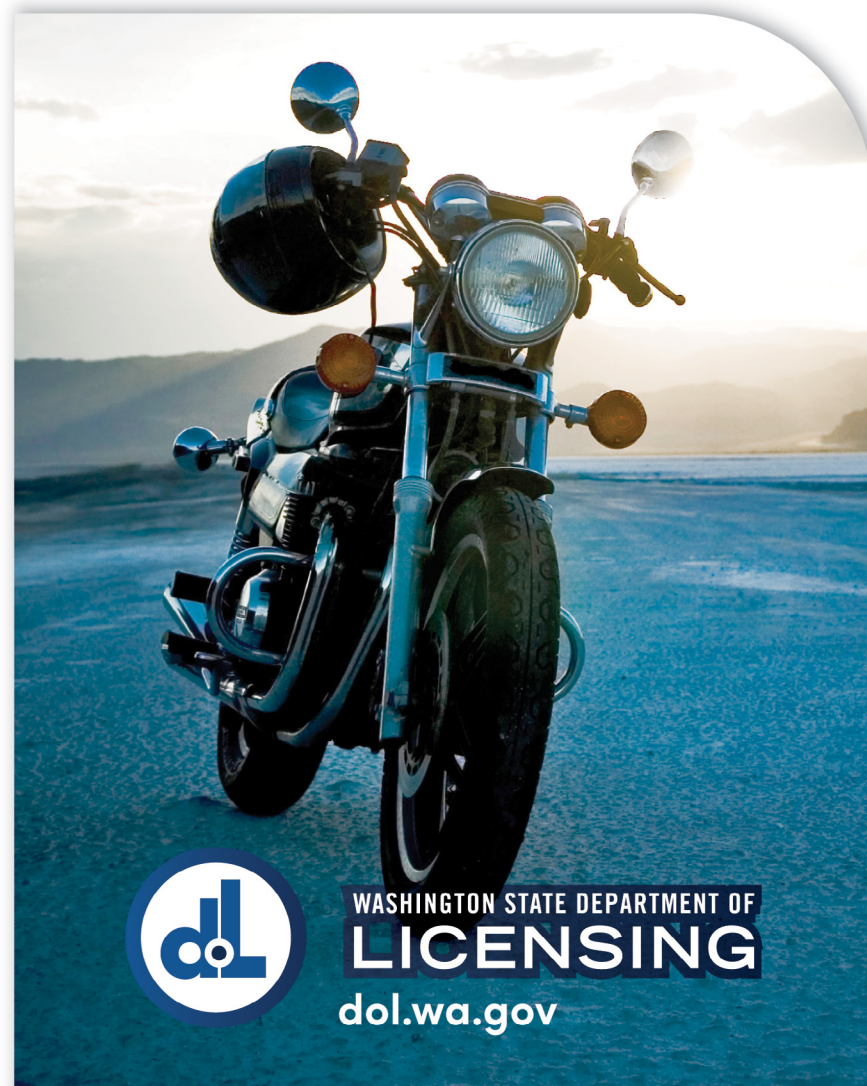


WASHINGTON STATE DEPARTMENT OF
LICENSING

520-407 (R/6/21)

CẨM NANG HƯỚNG DẪN ĐI XE MÔ TÔ

Loại Hai Bánh và Ba Bánh



WASHINGTON STATE DEPARTMENT OF
LICENSING
dol.wa.gov

MỤC LỤC

CHƯƠNG TRÌNH LÁI XE AN TOÀN WASHINGTON

Chứng Nhận Kỹ Năng Lái Xe Mô Tô Hai Bánh và Ba Bánh	1-1
Lấy Giấy Phép/Chứng Nhận.	1-2
Phí Cấp Phép/Chứng Nhận.	1-3
Giấy Phép Hướng Dẫn	1-3
Đào Tạo và Tập Huấn Người Lái Xe	1-3
Các Khóa Học Đào Tạo Cho Người Lái Xe Hai Bánh.	1-3
Các Khóa Học Cho Người Mới Lái Xe.	1-3
Các Khóa Học Lái Xe Trung Cấp.	1-4
Các Khóa Học Lái Xe Nâng Cao	1-4
Các Khóa Học Đào Tạo Cho Người Lái Xe Ba Bánh	1-5
Các Khóa Học Cho Người Mới Lái Xe Mô Tô Ba Bánh.	1-5
Các Khóa Học Lái Xe Mô Tô Ba Bánh Nâng Cao	1-5
Kiểm Tra Cấp Chứng Nhận	1-6
Chuyển Ra Ngoài Tiểu Bang	1-6

CHUẨN BỊ TRƯỚC KHI LÁI XE

Tạo Sự An Toàn của Riêng Quý Vị	2-1
Tạo Sự An Toàn Cho Riêng Quý Vị với Hộp Số Chức Năng.	2-2
Mũ bảo hiểm	2-2
Kiểu Loại và Kết Cấu của Mũ Bảo Hiểm	2-2
Độ Vừa Vặn của Mũ Bảo Hiểm	2-4
Bảo Vệ Mắt.	2-4
Đồ Bảo Hộ	2-5
Áo Khoác và Quần Dài	2-5
Ủng và Giày	2-6
Găng tay	2-6
Bảo Vệ Thính Giác.	2-7
Tạo Cảm Giác Thoải Mái và Bảo Vệ Tránh Thời Tiết	2-7
Khả Năng Nhìn Rõ.	2-7
Hiểu và Kiểm Tra Xe Mô Tô của Quý Vị	2-8
Chọn Xe Mô Tô Phù Hợp	2-8
Tìm Hiểu về Xe Mô Tô của Quý Vị	2-9
Kiểm Tra Xe Mô Tô của Quý Vị	2-9
Tạo Sự An Toàn Cho Riêng Quý Vị Thông Qua Việc Chịu Trách Nhiệm	2-10

LÁI XE MÔ TÔ HAI BÁNH

Xe Mô Tô Phù Hợp với Quý Vị	3-1
Những Điểm Khác Nhau Giữa Xe Mô Tô Hai Bánh và Ba Bánh . . .	3-1
Tư Thế Lái	3-1
Điều Khiển và Vận Hành Cơ Bản	3-2
Điều Khiển Côn và Chuyển Số	3-3
Điều Khiển Xe Mô Tô Hai Bánh	3-3
Vào cua	3-4
Các Bước Vào Cua	3-4
Các Đường Vào Cua	3-5
Quan Sát, Dự Đoán, Lựa Chọn	3-8
Phanh	3-9
Phanh trên đường thẳng	3-9
Phanh ở Góc	3-9
Cơ Động Né Tránh	3-10
Dừng Nhanh	3-10
Chuyển Hướng	3-11
Chờ Khách và Hàng Hóa	3-11

LÁI XE MÔ TÔ BA BÁNH

Loại Xe Ba Bánh: Chọn Loại Xe Phù Hợp Với Quý Vị	4-1
Những Điểm Khác Nhau Giữa Xe Mô Tô Hai Bánh và Ba Bánh . .	4-1
Ưu điểm	4-2
Nhược điểm	4-2
Tư Thế Lái	4-2
Điều Khiển và Vận Hành Cơ Bản	4-3
Điều Khiển Côn và Chuyển Số	4-3
Các Đặc Điểm Thao Tác Độc Đáo Của Xe	4-4
Lái Xe Mô Tô Ba Bánh	4-4
Đường Lật Nghiêng	4-4
"Bay" Xe và Đảo Lái	4-6
Trượt lái	4-6
Vào cua	4-7
Các Bước Vào Cua	4-8
Khi Quay Xe	4-9
Khi Quay Xe Thùng	4-9
Đường dốc	4-9
Trượt xe	4-10

Phanh	4-10
Phanh trên đường thẳng	4-10
Phanh ở Góc	4-10
Cơ Động Né Tránh	4-11
Dừng Nhanh	4-11
Chuyển Hướng	4-12
Chở Khách và Hàng Hóa	4-12

CÁC CHIẾN LƯỢC LÁI XE TRÊN ĐƯỜNG

Các Chiến Lược Lái Xe Trên Đường	5-1
Quan Sát và Được Quan Sát	5-1
Chọn Làn Đường	5-1
Vị Trí Làn Đường	5-3
Khả Năng Quan Sát	5-4
Tạo Thời Gian và Không Gian	5-5
Khoảng Cách Dừng Tổng Thể	5-5
Nhìn Xa Hơn Xuống Đường	5-6
Khoảng Cách Theo Sau Xe Phía Trước	5-6
Xe Khác Phía Sau	5-7
Chiến Lược Chủ Động	5-7
Kỹ Năng Quản Lý Đường Bộ	5-7
Đường Giao Nhau	5-7
Các Mối Nguy Hiểm Trên Bề Mặt Đường	5-9
Vượt Chướng Ngại Vật	5-9
Thay Đổi Làn Đường	5-10
Vượt Xe	5-11
Lái Xe Ban Đêm	5-11
Định Hướng Mục Tiêu	5-12
Lái Xe Theo Nhóm	5-13
Dành Không Gian Cho Nhau	5-13
Đội Hình So Le	5-13
Lái Xe Riêng của Quý vị	5-14

TÁC ĐỘNG BẤT LỢI

Các Loại Tác Động Bất Lợi	6-1
Rượu và Ma Túy	6-2
Cần Sa	6-3
Bia Rượu và Luật	6-3
Hậu Quả Bị Kết Án	6-3
Công Nghệ	6-4

Cơ Thể và Cảm Xúc	6-4
Áp Lực Từ Các Xe Khác	6-5
Lái Xe theo Nhóm	6-6
Xe Riêng của Quý vị	6-7
Không Ngừng Rèn Luyện	6-7
Đeo Đồ Bảo Hộ	6-7
Đổi Mặt Áp Lực Từ Các Xe Khác	6-7
Lái Xe Trong Trạng Thái Tỉnh Táo và Không Bị Phân Tâm	6-8
Tạo sự an toàn của riêng quý vị	6-8
Luôn Lái Xe Trong Cấp Độ Kỹ Năng của Quý Vị	6-8
Lưu ý	7-1

Không nên sử dụng hướng dẫn này làm cơ sở cho các khiếu nại hoặc hành động pháp lý. Các quy định về lưu thông trong các thành phố, thị trấn và quận có thể vượt ra ngoài khuôn khổ luật pháp của tiểu bang nhưng không được mâu thuẫn với các luật đó. Nếu quý vị muốn tìm hiểu về các luật cụ thể liên quan đến vận hành xe cơ giới, vận hành xe mô tô và cấp bằng lái xe, hãy tham khảo Tiêu Đề 46 RCW (Revised Code of Washington, Bộ Luật Sửa Đổi của Washington), Xe Cơ Giới. Vui lòng đọc kỹ tài liệu này.

Chúng tôi hoan nghênh các ý kiến nhận xét hoặc đề xuất bằng văn bản của quý vị. Mọi ý kiến xin được gửi đến địa chỉ:

Motorcycle Safety Program
Department of Licensing
PO Box 9030
Olympia, WA 98507

Quý vị luôn có thể tìm được phiên bản mới nhất của hướng dẫn này cũng như các thông tin cập nhật nhất khác trên trang web của chúng tôi tại **www.dol.wa.gov**.

Cẩm nang lái xe mô tô này bao gồm thông tin được cung cấp bởi NPSRI, (National Public Services Research Institute, Viện Nghiên Cứu Dịch Vụ Công Quốc Gia), NHTSA, (National Highway Traffic Safety Administration, Cục Quản Lý An Toàn Giao Thông Đường Cao Tốc Quốc Gia), MSF (Motorcycle Safety Foundation, Tổ Chức An Toàn Xe Mô Tô), ESC, (Evergreen Safety Council, Hội Đồng An Toàn Evergreen) và AAMVA, (American Association of Vehicle Administrators, Hiệp Hội Quản Lý Phương Tiện Hoa Kỳ).

Ban hành bởi Sở Cấp Phép (Department of Licensing)
Tiểu Bang Washington.

Chúng tôi cam kết đảm bảo việc tiếp cận bình đẳng với các dịch vụ của chúng tôi. Để biết thêm thông tin, hãy truy cập dol.wa.gov/access (TDD/TTY 711).

CHƯƠNG TRÌNH LÁI XE AN TOÀN WASHINGTON

Cẩm nang này được cung cấp bởi DOL (Department of Licensing, Bộ Cấp Phép) Tiểu Bang Washington và WMSP, (Washington Motorcycle Safety Program, Chương Trình Lái Xe Mô Tô An Toàn Tiểu Bang Washington); cẩm nang cung cấp thông tin và kỹ thuật lái xe mô tô cho cả những người lái chưa có kinh nghiệm và có kinh nghiệm.

Mục tiêu của chúng tôi là thúc đẩy việc lái xe máy an toàn thông qua:

- Các chương trình đào tạo lái xe chất lượng
- Các chiến dịch truyền bá thông tin công khai khắp Tiểu Bang Washington
- Cấp phép và chứng nhận thông qua đánh giá toàn diện.

Các khóa đào tạo giáo dục người lái xe mô tô ở Tiểu Bang Washington được công nhận trên toàn quốc. Việc đào tạo được thực hiện tại địa phương bởi các trường đào tạo lái xe mô tô do DOL phê duyệt và được trợ cấp thông qua việc sử dụng phí cấp phép và chứng nhận lái xe mô tô.

Để biết thêm thông tin về lệ phí cấp phép và chứng nhận, luật lái xe mô tô hoặc để tìm trường đào tạo/sát hạch xe mô tô gần quý vị nhất, hãy truy cập: dol.wa.gov.

Chứng Nhận Kỹ Năng Lái Xe Mô Tô Hai Bánh và Ba Bánh

Quý vị phải có giấy phép hoặc chứng nhận lái xe mô tô trên giấy phép lái xe của mình để được điều khiển xe mô tô hợp pháp trên các tuyến đường của Tiểu Bang Washington. Luật pháp tiểu bang quy định việc đào tạo, kiểm tra và chứng nhận riêng đối với xe mô tô hai bánh và ba bánh do có sự khác biệt trong cách thao tác, xử lý.

Để vận hành hợp pháp:

- Xe mô tô hai bánh, quý vị phải có giấy phép hoặc chứng nhận lái xe hai bánh.
- Xe mô tô ba bánh (xe xít-đờ-ca, xe ba bánh, xe ba bánh đảo ngược, v.v.) quý vị phải có giấy phép hoặc chứng nhận lái xe ba bánh.

Xe mô tô của quý vị có thể bị tạm giữ nếu hoạt động trên đường công cộng mà không có giấy phép hoặc chứng nhận bắt buộc. Mức phạt tối thiểu hiện tại cho hành vi lái xe mà không có chứng nhận là \$389.

Bắt buộc phải có bảo hiểm trách nhiệm đối với tất cả xe mô tô theo RCW 46.30.020

Lấy Giấy Phép/Chứng Nhận

Xe Mô Tô 2 Bánh

Quý vị phải vượt qua cả bài kiểm tra kiến thức và kỹ năng cơ bản để được cấp phép lái xe 2 bánh. Ngoài ra, quý vị phải vượt qua bài kiểm tra kiến thức và kỹ năng nâng cao để được chứng nhận lái xe 2 bánh. Quý vị phải thực hiện và vượt qua tất cả bốn bài kiểm tra cấp phép/chứng nhận để nhận được chứng nhận lái xe 2 bánh. Tất cả các bài kiểm tra phải được thực hiện với một trong các trường đào tạo đối tác của chúng tôi.

Xe Mô Tô 3 Bánh

Quý vị phải vượt qua bài kiểm tra kiến thức để được cấp phép lái xe 3 bánh. Ngoài ra, quý vị phải vượt qua bài kiểm tra kỹ năng để được chứng nhận lái xe 3 bánh. Quý vị bắt buộc phải vượt qua cả hai bài kiểm tra để nhận được chứng nhận lái xe 3 bánh. Tất cả các bài kiểm tra phải được thực hiện với một trong các trường đào tạo đối tác của chúng tôi.

Để biết thêm thông tin về cách xin giấy phép hoặc chứng nhận, vui lòng truy cập trang web của chúng tôi:

<https://www.dol.wa.gov/driverslicense/motoendorsement.html>

Quý vị có thể tìm các trường đào tạo/kiểm tra tại:

<https://www.dol.wa.gov/driverslicense/mototraining.html>.

Để biết thêm thông tin về các bài kiểm tra bắt buộc, vui lòng truy cập trang web của chúng tôi:

<https://www.dol.wa.gov/driverslicense/motowrittenskills.html>

Tương tự như các môn thể thao khác, lái xe mô tô đòi hỏi kỹ năng thể chất và tinh thần đặc biệt; cần được đào tạo và thực hành để phát triển và duy trì các kỹ năng này. Hậu quả của việc không thành thạo môn thể thao của mình có thể gây ra chấn thương nghiêm trọng hoặc thậm chí tử vong. Tham gia các khóa đào tạo nâng cao bổ sung để trau dồi kỹ năng lái xe về thể chất và tinh thần sẽ giúp quý vị trở thành người lái xe an toàn hơn.

Luật pháp Tiểu Bang Washington yêu cầu tất cả những người lái xe dưới 18 tuổi phải hoàn thành tốt khóa đào tạo lái xe an toàn đã được phê duyệt trước khi xin cấp chứng nhận. Học sinh dưới 18 tuổi phải được cha mẹ cho phép khi tham gia khóa đào tạo lái xe an toàn và xin cấp chứng nhận.

Phí Cấp Phép/Chứng Nhận

Quý vị có thể tìm thông tin về lệ phí cấp giấy phép/chứng nhận lái xe mô tô hiện hành tại: dol.wa.gov/driverslicense/fees.html

Phí cấp giấy phép và chứng nhận lái xe mô tô được sử dụng để trợ cấp cho các lớp đào tạo lái xe mô tô an toàn, để thúc đẩy lái xe mô tô an toàn trên toàn Tiểu Bang Washington và để quản lý chương trình.

Giấy Phép Hướng Dẫn

- Người lái xe phải từ 16 tuổi trở lên và có bằng lái xe mới nhất do Tiểu Bang Washington cấp.
- Người lái xe có giấy phép hướng dẫn bị hạn chế chở khách hoặc lái xe vào ban đêm.
- Giấy phép hết hạn sau 180 ngày và có thể được gia hạn một lần trước khi giấy phép đầu tiên hết hạn. Nếu quý vị không gia hạn giấy phép của mình trước khi giấy phép hết hạn, quý vị sẽ cần phải thi lại để có được giấy phép thứ hai.
- Quý vị chỉ được phép có hai giấy phép trong thời hạn 5 năm.

Đào Tạo và Tập Huấn Người Lái Xe

Chương Trình Lái Xe Mô Tô An Toàn Tiểu Bang Washington (Washington Motorcycle Safety Program) đặc biệt khuyến khích quý vị tham gia cả khóa đào tạo lái xe mô tô ban đầu và sắp tới. Những người lái xe không tham gia các khóa đào tạo chính thức sẽ bỏ lỡ những kiến thức giảng dạy quan trọng như kỹ thuật, chiến lược lưu thông trên đường phố và phát triển kỹ năng từ các giảng viên đào tạo lái xe mô tô chuyên nghiệp.

Sở Cấp Phép đã phê duyệt nhiều khóa đào tạo cho người mới lái, có trình độ trung cấp và nâng cao dành cho xe hai bánh và ba bánh được cung cấp trên khắp Tiểu Bang Washington. Hoàn thành khóa đào tạo về lái xe mô tô có thể giúp quý vị có đủ điều kiện được giảm giá bảo hiểm xe mô tô. Đảm bảo quý vị trở thành người giỏi nhất trong môn thể thao của mình bằng cách học những kiến thức cần thiết, nhưng cũng có thể học các mẹo và thủ thuật từ các chuyên gia!

Các Khóa Học Đào Tạo Cho Người Lái Xe Hai Bánh

Các Khóa Học Cho Người Mới Lái Xe

Một khóa học dành cho những người mới lái xe có ít hoặc chưa có kinh nghiệm, thường kéo dài từ hai ngày trở lên.

Khóa đào tạo dành cho người mới lái xe cung cấp:

- Hướng dẫn trong lớp học và tài liệu chương trình giảng dạy đã được phê duyệt bao gồm các chủ đề như vận hành xe mô tô cơ bản, kỹ thuật lái xe, chiến lược lưu thông trên đường phố và đồ bảo hộ
- Sử dụng xe mô tô đào tạo cho lớp học hoặc quý vị có thể sử dụng xe của mình*
- Hướng dẫn lái xe thực hành trong khu đào tạo được bảo vệ
- Các bài kiểm tra kiến thức và kỹ năng cấp giấy phép trong phạm vi khóa học.

* Xe mô tô của quý vị phải vượt qua kỳ kiểm tra trước khi đi xe và quý vị phải cung cấp bằng chứng bảo hiểm khi sử dụng xe mô tô cá nhân của mình.

Các Khóa Học Lái Xe Trung Cấp

Khóa học này được thiết kế dành cho những người lái xe chưa có kinh nghiệm hoặc những người lái xe mô tô có kiến thức cơ bản về mô tô. Đào tạo trung cấp thường là một khóa học một ngày và cung cấp:

- Hướng dẫn trong lớp học điều chỉnh và tài liệu chương trình giảng dạy đã được phê duyệt bao gồm các chủ đề như kỹ thuật lái xe, chiến lược lưu thông trên đường phố và đồ bảo hộ
- Sử dụng xe mô tô cho lớp học hoặc quý vị có thể sử dụng xe của mình*
- Hướng dẫn lái xe thực hành trong khu đào tạo được bảo vệ
- Các bài kiểm tra kiến thức và kỹ năng cấp giấy phép trong phạm vi khóa học

* Xe mô tô của quý vị phải vượt qua kỳ kiểm tra trước khi đi xe và quý vị phải cung cấp bằng chứng bảo hiểm khi sử dụng xe mô tô cá nhân của mình.

Các Khóa Học Lái Xe Nâng Cao

Các khóa học lái xe nâng cao được thiết kế cho những người lái xe có kinh nghiệm và sẽ mang lại cho quý vị cơ hội nâng cao kỹ năng lái xe mô tô của chính mình.*

Các khóa học này có thể cung cấp:

- Thực hành lái xe bao gồm phanh nâng cao, vào cua và chuyển hướng

- Thảo luận về các kỹ thuật nâng cao và chiến lược lái xe trên đường
 - Học viên tự cung cấp xe mô tô cho khóa học này.
 - Bài kiểm tra cấp chứng nhận có thể được thực hiện cùng với khóa học này
- * Quý vị phải xuất trình bằng chứng bảo hiểm và xe mô tô của quý vị phải vượt qua bài kiểm tra trước khi lái xe.

Các Khóa Học Đào Tạo Cho Người Lái Xe Ba Bánh

Các Khóa Học Cho Người Mới Lái Xe Mô Tô Ba Bánh

Các khóa học lái xe ba bánh cơ bản được thiết kế cho những người lái xe có ít hoặc chưa có kinh nghiệm về xe ba bánh. Khóa học này cung cấp:

- Hướng dẫn trong lớp học và tài liệu chương trình giảng dạy đã được phê duyệt bao gồm các chủ đề như vận hành xe mô tô ba bánh cơ bản, kỹ thuật lái xe, chiến lược lưu thông trên đường phố và đồ bảo hộ
- Một số địa điểm cung cấp việc sử dụng xe ba bánh hoặc học sinh có thể sử dụng xe ba bánh của riêng mình*
- Hướng dẫn lái xe thực hành trong khu đào tạo được bảo vệ
- Các bài kiểm tra kiến thức và kỹ năng cấp chứng thực trong phạm vi khóa học.

* Xe mô tô của quý vị phải vượt qua kỳ kiểm tra trước khi đi xe và quý vị phải cung cấp bằng chứng bảo hiểm khi sử dụng xe mô tô cá nhân của mình.

Các Khóa Học Lái Xe Mô Tô Ba Bánh Nâng Cao

Khóa học này được thiết kế cho những người có kinh nghiệm lái xe ba bánh cơ bản và trình độ trung cấp và có thể cung cấp:

- Hướng dẫn trong lớp học nâng cao và tài liệu chương trình giảng dạy đã được phê duyệt bao gồm các chủ đề như kỹ thuật lái xe, chiến lược lưu thông trên đường phố và đồ bảo hộ
- Hướng dẫn lái xe thực hành trong khu vực được bảo vệ
- Các bài kiểm tra kiến thức và kỹ năng cấp chứng thực trong phạm vi khóa học.

- Học viên tự cung cấp xe ba bánh cho khóa học này. Quý vị phải xuất trình bằng chứng bảo hiểm và xe mô tô của quý vị phải vượt qua kỳ kiểm tra trước khi đi xe.

Kiểm Tra Cấp Chứng Nhận

Cả hai bài kiểm tra kiến thức và kỹ năng lái xe mô tô hai bánh và ba bánh đều được thực hiện bởi các trường đào tạo có hợp đồng với DOL trên toàn tiểu bang. Quý vị không cần phải tham gia đào tạo để làm bài kiểm tra cấp giấy phép hoặc chứng nhận.

Sẽ có một khoảng thời gian chờ đợi là ba ngày làm việc sau khi quý vị hoàn thành các bài kiểm tra bắt buộc trước khi quý vị có thể đến văn phòng cấp phép để được bổ sung chứng nhận.

Vui lòng truy cập trang web của chúng tôi để biết thêm chi tiết:

Trường đào tạo/nhà cung cấp sát hạch được DOL phê duyệt:

<https://www.dol.wa.gov/driverslicense/mototraining.html>

Chuyển Ra Ngoài Tiểu Bang

Khi chuyển giấy phép lái xe ra ngoài tiểu bang của quý vị với chứng nhận lái xe mô tô hợp lệ và mới nhất đến Washington, quý vị phải cho nhân viên DOL biết rằng quý vị cũng muốn chuyển chứng nhận.

Nếu quý vị muốn được cấp chứng nhận lái xe hai bánh khi chuyển từ ngoài tiểu bang, quý vị phải xuất trình:

- Chứng nhận lái xe mô tô hai bánh hiện hành và hợp lệ

Nếu quý vị muốn được cấp chứng nhận lái xe ba bánh khi chuyển từ ngoài tiểu bang, quý vị phải xuất trình:

- Chứng nhận lái xe mô tô ba bánh hiện tại và hợp lệ*

* Tài liệu được cung cấp phải cho thấy rằng quý vị đã vượt qua một bài kiểm tra trình độ lái xe ba bánh riêng tại tiểu bang mà quý vị chuyển đến. Nếu không có bằng chứng về bài kiểm tra trình độ lái xe ba bánh riêng, quý vị sẽ chỉ được cấp chứng nhận lái xe hai bánh.

Vui lòng truy cập trang web của chúng tôi để biết thêm chi tiết:

Địa điểm văn phòng dịch vụ cấp giấy phép lái xe DOL:

<https://fortress.wa.gov/dol/dolprod/dsdoffices/>

CHUẨN BỊ TRƯỚC KHI LÁI XE

Tạo Sự An Toàn của Riêng Quý Vị

Giống như lựa chọn lái xe ô tô, lựa chọn lái xe mô tô có những rủi ro nhất định. Tuy nhiên, người lái xe mô tô sẽ gặp phải những rủi ro theo những cách khác nhau và quan trọng hơn: độ bám đường, thời tiết và các nguy cơ tiềm ẩn trên đường đều có thể gây ra những thách thức đáng kể cho người lái xe mô tô mà người lái xe ô tô không thường gặp phải.

Ngoài những rủi ro gia tăng này là các yếu tố liên quan đến:

- **Bảo vệ** – thiếu các phụ kiện bảo vệ được lắp vào xe: không có dây an toàn, túi khí hoặc lồng cuộn thép
- **Độ ổn định** – khác biệt về độ ổn định và cân bằng (bốn bánh so với ba bánh hoặc chỉ hai bánh)
- **Độ bám đường** – xe hai bánh bị ảnh hưởng bởi các nguy cơ bề mặt đường nhiều hơn xe bốn bánh
- **Thoải mái** – người lái xe mô tô tiếp xúc với các yếu tố nguy cơ nhiều hơn người lái xe ô tô
- **Khả năng quan sát** – xe mô tô khó quan sát hơn ô tô rất nhiều.

Phần lớn các vụ va chạm xe mô tô liên quan đến một số yếu tố rủi ro cùng một lúc. Ví dụ: hãy nghĩ về một tháp các khối được xếp chồng lên nhau. Mỗi khối đại diện cho một rủi ro khác nhau mà người lái xe phải biết và học cách kiểm soát. Nếu tháp được xếp chồng lên nhau quá cao, tháp sẽ bị đổ. Điều này cũng có thể đúng khi lái xe—quá nhiều rủi ro chồng chất cuối cùng sẽ gây ra ngã xe. Phát triển không ngừng và rèn luyện các kỹ năng lái xe về cả thể chất và tinh thần có thể giúp quý vị giảm thiểu hoặc loại bỏ nhiều rủi ro khi lái xe.

Việc chọn lái xe mô tô có làm tăng rủi ro so với lái xe ô tô không? Có. Lái xe mô tô khác với lái xe ô tô ở chỗ quý vị phải suy nghĩ như một người lái xe mô tô thay vì như một người lái xe ô tô. Quý vị phải nâng cao nhận thức về môi trường và cách xe của quý vị xử lý, đồng thời chủ động ứng phó với các mối nguy hiểm.

Có những cách nào để quý vị có thể chủ động quản lý những rủi ro này không? Quý vị có thể quản lý một số rủi ro này bằng cách chuẩn bị trước mỗi chuyến đi. Cơ thể của quý vị có được bảo vệ không? Xe của quý vị đã được trang bị sẵn sàng chưa? QUÝ VỊ đã sẵn sàng chưa?

Hãy nhớ rằng kỹ năng và hành vi của chính quý vị là rủi ro lớn nhất đối với quý vị khi quý vị điều khiển xe mô tô. Nhận biết, chấp nhận và quản lý rủi ro của quý vị.

Tạo Sự An Toàn Cho Riêng Quý Vị với Hộp Số Chức Năng

Một cách để quản lý rủi ro là chọn đồ bảo hộ cung cấp:

- **Bảo vệ** – tránh khỏi cả ma sát và va đập
- **Thoải mái** – để giữ cho quý vị tập trung vào đường đi
- **Khả năng quan sát** – để giúp những người đi đường khác nhìn thấy quý vị

Đồ bảo hộ có thể làm giảm đáng kể rủi ro bằng cách cung cấp khả năng bảo vệ khi va chạm, tạo cảm giác thoải mái trong các điều kiện thời tiết khác nhau và khả năng quan sát để những người khác trên đường có thể nhìn thấy quý vị.

Mũ bảo hiểm

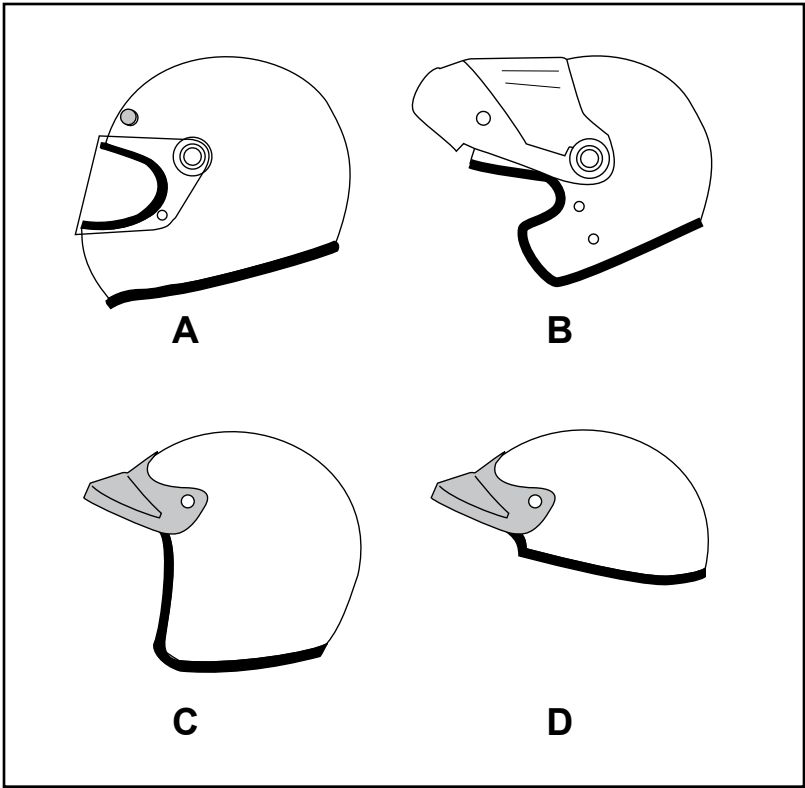
Nguyên nhân thường gặp nhất khiến người lái xe mô tô tử vong trong các vụ va chạm xe mô tô là do chấn thương ở đầu. Bất kể lái ở tốc độ bao nhiêu, những người đi xe đội mũ bảo hiểm có nhiều khả năng sống sót sau chấn thương đầu trong một vụ tai nạn hơn những người không đội mũ bảo hiểm. Điều quan trọng duy nhất quý vị có thể làm để giảm thiểu rủi ro và tăng cơ hội sống sót sau một vụ tai nạn là đội mũ bảo hiểm chất lượng, được trang bị đúng cách và cài chặt.

Để lái xe hợp pháp ở Tiểu Bang Washington, quý vị phải đội mũ bảo hiểm theo hướng dẫn của BDOT, (Department of Transportation, Bộ Giao Thông Vận Tải). Việc tuân thủ DOT được biểu thị bằng nhãn “DOT” trên mặt ngoài phía sau, cũng như bên trong mũ bảo hiểm.

Các loại mũ bảo hiểm mới không tuân thủ DOT, và không được đội trên đường công cộng khi đi xe mô tô hai bánh hoặc ba bánh.

Kiểu Loại và Kết Cấu của Mũ Bảo Hiểm

Mũ bảo hiểm có nhiều kiểu dáng khác nhau (Hình 2-1), bao gồm cả loại trùm kín mặt (A), mô-đun hoặc lật lên (B), ba phần tư mặt (C) và nửa mặt (D). Mũ bảo hiểm loại nửa mặt và ba phần tư mặt không bảo vệ cằm và mặt của quý vị khi va chạm. Mũ bảo hiểm trùm kín mặt được coi là mũ bảo hiểm an toàn nhất, vì chúng bảo vệ tốt nhất cho những khu vực này.



Hình 2-1
Loại mũ bảo hiểm

Bất kể theo kiểu dáng gì, mũ bảo hiểm tuân thủ DOT bắt buộc phải có:

- Vỏ ngoài chống va đập
- Lớp lót bên trong chống va đập (thường làm bằng bọt EPS, (Expanded Polystyrene, Polystyrene Mở Rộng)
- Lớp lót thoải mái (lớp đệm)
- Loại đeo cổ hoặc đeo cằm

Nên thay mũ bảo hiểm nếu có các hỏng hóc rõ ràng như nứt hoặc dây đai sờn, và sau khi bị va chạm. Nhiều nhà sản xuất khuyên quý vị nên thay mũ bảo hiểm 5 năm một lần do các vật liệu bảo vệ bị hỏng theo thời gian.

Ngoài yêu cầu tuân thủ DOT, mũ bảo hiểm có thể có các chứng nhận an toàn khác. Loại phổ biến nhất trong số này là Snell (từ Tổ Chức Snell Memorial Foundation) và ECE (Economic Commission for Europe, Ủy Ban Kinh Tế Châu Âu). Quý vị nên tìm hiểu các kiểu dáng và chứng nhận mũ bảo hiểm khác nhau để giúp xác định mũ bảo hiểm nào phù hợp nhất với quý vị. Hãy nhớ rằng tất cả các loại mũ bảo hiểm được phép sử dụng hợp pháp tại Tiểu Bang Washington ít nhất phải đạt tiêu chuẩn DOT.

Một lưu ý khác khi chọn mũ bảo hiểm là nó có thể giúp người lái xe khác dễ quan sát quý vị hơn như thế nào. Khả năng dễ quan sát là một phần quan trọng để giảm thiểu rủi ro, vì vậy hãy cân nhắc sử dụng mũ bảo hiểm sáng màu hoặc màu trắng thay vì mũ bảo hiểm tối màu.

Độ Vừa Vặn của Mũ Bảo Hiểm

Ngoài kiểu dáng và giấy chứng nhận, một trong những yếu tố quan trọng nhất của khả năng mũ bảo hiểm bảo vệ quý vị là mức độ vừa vặn. Mũ bảo hiểm phải vừa khít với mọi đường viền xung quanh: Không nên quá chặt có thể gây đau hoặc nhức đầu, và không nên quá lỏng khiến mũ di chuyển xung quanh đầu hoặc bay ra khỏi đầu của quý vị trong khi lái xe.

Các nhà sản xuất mũ bảo hiểm làm ra mũ bảo hiểm phù hợp với các hình dạng đầu khác nhau; nghiên cứu các thương hiệu khác nhau để giúp quý vị xác định mức độ phù hợp nhất.

Mũ bảo hiểm tuân thủ DOT có độ vừa vặn thích hợp sẽ không cản trở hoặc gây trở ngại tầm nhìn trung tâm hoặc ngoại vi của người lái. Những mũ bảo hiểm có độ vừa vặn thích hợp không cản trở âm thanh mà người điều khiển xe mô tô cần nghe. Hãy đảm bảo an toàn và luôn đội mũ bảo hiểm chất lượng, có độ vừa vặn thích hợp, đạt tiêu chuẩn DOT để mang lại khả năng bảo vệ, tạo cảm giác thoải mái và khả năng quan sát tốt nhất.

Bảo Vệ Mắt

Luật pháp của Tiểu Bang Washington yêu cầu đeo kính bảo vệ mắt khi đi trên đường công cộng, trừ khi xe mô tô của quý vị được trang bị kính chắn gió. Cũng có thể sử dụng kính bảo hộ để bảo vệ mắt của quý vị, nhưng việc đeo kính bảo hộ hoặc thậm chí sử dụng kính chắn gió có thể không bảo vệ khỏi các yếu tố môi trường hoặc các đất đá vụn trên đường.

Kính đeo mắt hoặc kính râm thường không mang lại khả năng bảo vệ đầy đủ, vì hầu hết không có khả năng chống vỡ và chúng có thể bị rơi ra khi quý vị quay đầu khi đang lái xe ở tốc độ cao trên đường cao tốc.

Mũ bảo hiểm có kính chắn mặt bằng nhựa, chống vỡ không chỉ giúp bảo vệ đôi mắt của quý vị một cách tối ưu nhất mà còn có thể giúp bảo vệ khuôn mặt của quý vị khi xảy ra va chạm. Tất cả các vấn đề được đề cập trước đây đều gây mất xao nhãng và đau đớn, nhưng có thể trở thành nguy hiểm nếu quý vị không thể tập trung trên đường vì tầm nhìn của quý vị đã bị ảnh hưởng.

Để có hiệu quả, việc bảo vệ mắt hoặc mặt phải:

- Không có vết xước
- Có khả năng chống nước thấm nhập
- Cho tầm nhìn rõ ràng về phía trước và hai bên đường
- Gắn chặt vào mũ bảo hiểm để không bị bung ra
- Cho phép không khí lưu thông để giảm tình trạng đọng sương mù
- Cho phép có đủ chỗ để đeo kính đeo mắt hoặc kính râm, nếu cần

Không nên đeo kính bảo vệ mắt có màu trong điều kiện tầm nhìn thấp như chạng vạng hoặc khi đi xe trong điều kiện thời tiết xấu như sương mù hoặc mưa.

Đồ Bảo Hộ

Đồ bảo hộ tối thiểu cần thiết để đi xe hợp pháp ở Tiểu Bang Washington là mũ bảo hiểm và kính bảo vệ mắt được DOT chấp thuận--nhưng hãy nghĩ xem liệu điều này có đủ để bảo vệ cơ thể quý vị trong một vụ va chạm nghiêm trọng hay không. Quý vị có nên mặc đồ bảo hộ nhiều nhất có thể mọi lúc không? Câu trả lời là CÓ.

Áo Khoác và Quần Dài

Đồ bảo hộ đi xe máy thường được thiết kế để phù hợp khác với quần áo đường phố. Nhiều áo khoác khi đi xe máy có tay áo được cắt dài hơn và kéo dài ra phía sau lưng của quý vị thấp hơn; điều này cải thiện độ phù hợp khi người lái nghiêng về phía trước để chạm tới tay lái. Đồ bảo hộ phải vừa khít, nhưng đủ rộng để cho phép quý vị di chuyển tự do.

Đồ bảo hộ khi đi xe máy được làm bằng da hoặc vật liệu chống mài mòn cứng cáp mang lại sự bảo vệ tốt nhất - vải denim không bảo vệ chống mài mòn đáng kể. Để bảo vệ khỏi va đập, quý vị nên chọn đồ bảo hộ có lớp áo giáp cơ thể ở những vùng quan trọng như đầu gối, khuỷu tay, vai, hông và lưng.

Việc mặc áo khoác và quần dài được thiết kế để đi xe mô tô có thể giúp quý vị cảm thấy thoải mái và ít bị phân tâm hơn trong các điều kiện thời tiết khác nhau. Trong thời tiết lạnh, đồ bảo hộ phù hợp có thể giúp ngăn ngừa tình trạng hạ thân nhiệt, đó là khi nhiệt độ cơ thể của quý vị trở nên quá thấp. Tình trạng hạ thân nhiệt rất nguy hiểm vì có thể gây mất chức năng thể chất và tinh thần.

Áo khoác và quần khi đi xe mô tô có thể giúp bảo vệ tránh khỏi tác động của tình trạng kiệt sức do nhiệt và mất nước trong thời tiết nóng bức. Cố gắng tìm đồ bảo hộ có lỗ thông hơi và/hoặc tấm lưới bảo vệ khỏi ánh nắng trực tiếp và gió, nhưng cũng để luồng không khí giúp giữ mát cho quý vị. Càng cảm thấy thoải mái, quý vị càng có thể tập trung vào việc lái xe một cách an toàn.

Ủng và Giày

Ủng hoặc giày được thiết kế để dùng khi lái xe mô tô phải chắc chắn nhưng cũng phải đủ cao để che mắt cá chân của quý vị. Giày thích hợp phải có các vùng được gia cố ở mắt cá chân, ống chân, ngón chân và gót chân để hỗ trợ và bảo vệ thêm. Người lái xe mô tô nên đi giày có đế làm bằng vật liệu cứng, bền, chống trơn trượt. Hãy nhớ giữ cho gót giày ngắn để chúng không vướng vào các bề mặt gồ ghề mà còn để chúng vừa vặn với các chốt và bộ phận điều khiển của bàn chân. Cần buộc dây buộc để tránh làm chúng vướng vào các bộ phận của xe.

Găng tay

Bản năng tự nhiên khi ngã là đưa tay ra trước mặt; mặc dù không phải lúc nào cũng vậy, nhưng nó có nguy cơ gây thương tích cho tay của quý vị. Găng tay dùng khi lái xe mô tô thường được làm bằng da hoặc vải dệt, và thường có lớp bảo vệ thêm như lớp đệm và áo giáp cứng ở những khu vực có khả năng va chạm. Thử nhiều loại găng tay khác nhau và đảm bảo rằng chúng vừa khít, nhưng không hạn chế chuyển động; đảm bảo không có đường nối gây đau ngón tay, bàn tay. Loại găng tay dành riêng khi đi xe mô tô phải vừa vặn để tạo khả năng cầm nắm và kiểm soát tốt đồng thời bảo vệ bàn tay và ngón tay của quý vị.

Bảo Vệ Thính Giác

Ngay cả khi đội mũ bảo hiểm cả mặt, tiếng ồn từ xe của quý vị, đặc biệt là từ luồng không khí xung quanh mũ bảo hiểm, có thể rất đáng kể. Thời gian tiếp xúc lâu dài với gió và tiếng ồn trên đường có thể gây tổn thương thính giác vĩnh viễn.

Khả năng bảo vệ thính giác tốt giúp giảm mức độ tiếng ồn có hại, đồng thời vẫn cho phép quý vị nghe thấy những âm thanh quan trọng như còi xe và còi báo động. Cho dù quý vị chọn thương hiệu hay kiểu dáng mũ bảo hiểm nào, hãy chọn thêm thiết bị bảo vệ thính giác để giảm nguy cơ mất thính giác.

Lưu ý: Việc sử dụng thiết bị bảo vệ thính giác trong tai (nút bịt tai) là hợp pháp ở Tiểu Bang Washington, nhưng loa nhét tai (nút tai) thì không.

Tạo Cảm Giác Thoải Mái và Bảo Vệ Tránh Thời Tiết

Quý vị nên lưu ý đến điều kiện môi trường và ăn mặc phù hợp. Đồ bảo hộ của quý vị giúp quý vị thoải mái và tỉnh táo như thế nào trong những điều kiện quý vị có thể gặp phải khi đi xe? Nhiều người lái xe mặc nhiều lớp như một cách để sẵn sàng đối mặt với các điều kiện thời tiết khác nhau.

Lái xe mô tô trong điều kiện nhiệt độ lạnh vừa phải có thể khiến quý vị bị lạnh, mệt mỏi hoặc thậm chí là hạ thân nhiệt. Ngược lại, lái xe trong điều kiện nhiệt độ quá cao có thể gây ra cảm nắng, cháy nắng, mất nước và mệt mỏi. Chọn đồ bảo hộ để giúp giảm thiểu rủi ro về môi trường: nếu quý vị bị phân tâm bởi điều kiện thời tiết, điều đó sẽ làm giảm khả năng tập trung vào việc lái xe an toàn của quý vị.

Khả Năng Nhìn Rõ

Một trong những câu nói phổ biến nhất của những người lái xe ô tô sau khi va chạm với một chiếc xe mô tô là “Tôi không nhìn thấy chiếc xe mô tô đó”. Thường khó nhìn thấy xe mô tô hơn vì chúng có hình dáng nhỏ hơn và có đèn nhỏ hơn. Khi lái xe mô tô, quý vị có trách nhiệm để người khác quan sát rõ mình. Một trong những cách tốt nhất để giảm thiểu rủi ro là chọn đồ bảo hộ cho phép quý vị quan sát rõ và những người lái xe khác nhìn thấy quý vị. Hãy cho rằng những người lái xe khác không thể nhìn thấy quý vị và giúp họ bằng cách mặc đồ phản quang và sáng màu. Nếu quý vị thích mặc đồ bảo hộ màu đen, quý vị nên chọn mặc áo vest phản quang có khả năng quan sát cao bên ngoài áo khoác trong suốt thời gian lái xe.

Hiểu và Kiểm Tra Xe Mô Tô của Quý Vị

Số liệu thống kê cho thấy rằng phần lớn các vụ va chạm xảy ra khi người lái xe có chưa đến sáu tháng kinh nghiệm trên chiếc xe mô tô hiện tại của họ, bất kể mức độ kinh nghiệm.

Quý vị có thể giảm rủi ro va chạm bằng cách:

- Chọn kích cỡ và loại mô tô phù hợp với trình độ kỹ năng của quý vị
- Tự làm quen với các bộ phận điều khiển, hiệu suất và khả năng xử lý của xe mô tô của quý vị
- Tiến hành kiểm tra trước khi lái xe và cập nhật thông tin bảo dưỡng

Chọn Xe Mô Tô Phù Hợp

Chọn một chiếc xe phù hợp với quý vị và kiểu đi xe quý vị định thực hiện. Xe mô tô hai bánh và ba bánh có nhiều kích cỡ và kiểu dáng khác nhau và không phải tất cả các loại mô tô đều phù hợp với mọi mục đích:

một chiếc xe phân khối lớn hạng nặng có thể không phải là phương tiện tốt nhất để đi địa hình; một chiếc xe mô tô thể thao kép cỡ nhỏ có thể không đủ sức chở hành lý cần thiết cho một chuyến du lịch nhiều ngày; ví dụ: một chiếc xe mô tô thể thao không thoải mái cho hành khách như một chiếc xít-đờ-ca.

Hãy thử ngồi trên chiếc xe mô tô quý vị định mua và tự hỏi bản thân những câu hỏi sau:

- Quý vị có thể thoải mái với tất cả các bộ phận điều khiển không?
- Kích thước, trọng lượng và công suất có phù hợp với mức độ thoải mái và kinh nghiệm của quý vị không?
- Phong cách có phù hợp với nhu cầu của quý vị không?

Những người mới lái xe nên bắt đầu bằng những chiếc xe nhỏ hơn và có trọng lượng nhẹ hơn vì chúng có thể dễ điều khiển hơn, ít gây sợ hãi hơn và dễ cơ động hơn.

Cần nhắc cách thức quý vị muốn sử dụng chiếc xe của mình: quý vị sẽ sử dụng nó để giải trí, đi tham quan, du ngoạn quanh thị trấn hay đi làm?

Xe mô tô có nhiều kiểu dáng và phong cách phù hợp với nhiều mục đích sử dụng khác nhau. Cho dù là xe mô tô thể thao kép, xe phân khối lớn, xe tiêu chuẩn, xe thể thao, xe ba bánh hay xe mô tô được trang bị xít-dờ-ca — việc chọn một chiếc xe được thiết kế cho kiểu lái và trình độ kỹ năng ưa thích của quý vị có thể giảm rủi ro và tăng niềm vui khi lái xe trên đường.

Tìm Hiểu về Xe Mô Tô của Quý Vị

Sau khi mang chiếc xe của mình về nhà, hoặc ngay cả khi quý vị đang mượn xe, hãy dành một chút thời gian để tìm hiểu về xe. Làm quen với các bộ phận điều khiển và cách sử dụng chúng; sử dụng các bộ phận điều khiển không quen có thể gây mất tập trung lớn và việc lái xe bị phân tâm có thể dẫn đến tai nạn.

Mỗi chiếc mô tô hai bánh hoặc ba bánh đều có đặc tính xử lý độc đáo của riêng mình. Đặc biệt cẩn thận đối với bất kỳ chiếc xe nào không quen thuộc với quý vị, cho dù quý vị có kinh nghiệm như thế nào.

Tìm một khu vực trống, an toàn để thực hành định vị và sử dụng các bộ phận điều khiển của quý vị. Thực hành các động tác chạy tốc độ chậm, rẽ, dừng và đổi hướng. Tham gia một khóa đào tạo nâng cao để nâng cao kỹ năng và làm quen với chiếc xe mới của quý vị.

Kiểm Tra Xe Mô Tô của Quý Vị

Nguồn thông tin chính về chiếc xe của quý vị, bao gồm thông số kỹ thuật, cách vận hành và cách bảo dưỡng được đề xuất có trong cẩm nang dành cho người đi xe; hãy chắc chắn đọc và hiểu thông tin trong sách. Một chiếc xe mô tô sẽ tiếp tục hoạt động như mới nếu được bảo dưỡng đúng cách.

Cần quan tâm đến một chiếc xe mô tô thường xuyên hơn một chiếc ô tô. Một lỗi kỹ thuật nhỏ trên ô tô hiếm khi gây bất tiện cho người lái xe; nhưng nếu trên một chiếc mô tô có lỗi như vậy có thể dẫn đến hỏng hóc hoặc thậm chí tệ hơn là xảy ra tai nạn. Đảm bảo quý vị biết có vấn đề gì xảy ra với xe mô tô của mình trước khi ra đường.

Để biết tình trạng cơ học hiện tại của xe mô tô, hãy tiến hành kiểm tra trước khi đi xe. Kiểm tra trước khi đi xe là công tác kiểm tra nhanh chóng và dễ dàng các bộ phận quan trọng và chỉ mất vài phút. Việc kiểm tra xe của quý vị nên diễn ra thường xuyên như kiểm tra dự báo thời tiết trước khi đi ra ngoài.

Một danh sách kiểm tra thuận tiện để kiểm tra trước khi đi xe bao gồm:

T – Tires and Wheels (Lốp và Bánh Xe)

- Áp suất không khí
- Ta lông lốp xe
- Nứt mép lốp hơi, móp bánh xe, lỏng nan hoa

O – Oil and Other Fluids (Dầu và Các Loại Chất Lỏng Khác)

Ổng Thủy

Lỗ Rò

L – Levers and Controls (Cần Gạt và Bộ Phận Điều Khiển)

Cần gạt và bàn đạp

Cáp

Ổng mềm

Bướm ga

L – Lights (Đèn)

Đèn pha

Đèn hậu và đèn phanh

Đèn xi nhan

Bộ chuyển mạch

S – Suspension and Drivetrain (Hệ Thống Giảm Xóc và Hệ Thống Truyền Động)

Hệ Thống Giảm Xóc

Xích, dây đai hoặc trục truyền động

S – Stands (Chân chống)

Giống xoay

Chân chống giữ
(nếu được trang bị)

* Đối với xe mô tô được trang bị xít-đờ-ca: đảm bảo rằng các kết nối giữa xít-đờ-ca và mô tô được chắc chắn và phanh xít-đờ-ca (nếu được trang bị) hoạt động bình thường.

Ngoài ra, việc bảo dưỡng thường xuyên như căn chỉnh và thay dầu cũng quan trọng đối với một chiếc xe mô tô giống như việc quý vị đi khám sức khỏe định kỳ. Tình trạng hao mòn là bình thường với mỗi dặm đường. Kiểm tra trước khi đi xe và bảo dưỡng định kỳ có thể giúp ngăn ngừa những hỏng hóc tốn kém.

Tạo Sự An Toàn Cho Riêng Quý Vị Thông Qua Việc Chịu Trách Nhiệm

Lái xe mô tô đòi hỏi tập trung tinh thần, nhận biết tình huống và khả năng thể chất--bất kể quý vị lái xe mô tô hai bánh hay ba bánh. Quý vị là người duy nhất chịu trách nhiệm về rủi ro khi lái xe. Quý vị có trách nhiệm bảo vệ cơ thể mình tránh khỏi rủi ro bằng cách trang bị nhiều thiết bị an toàn hiệu quả nhất có thể. Quý vị có trách nhiệm bảo dưỡng và kiểm tra trước khi đi xe.

Quý vị có trách nhiệm đánh giá và điều chỉnh thái độ tâm lý của mình trước mỗi chuyến đi.

Quý vị cũng có trách nhiệm xác định kinh nghiệm và mức độ kỹ năng của mình, đảm bảo lái xe trong giới hạn của mình — luôn đề phòng các tình huống gây áp lực từ những người lái xe cùng và tránh việc bị thúc giục thể hiện.

Đôi khi, khi là người lái xe giỏi sẽ nhận ra khi nào KHÔNG nên lái xe: quý vị sẽ làm tăng nguy cơ đáng kể khi lái xe trong lúc tức giận, ốm yếu hoặc mệt mỏi.

Quý vị luôn chịu trách nhiệm về hành động của mình và kết quả của những hành động quý vị đã chọn. Ví dụ: quý vị đang chờ đèn đỏ ở ngã tư: quý vị tiến về phía trước mà không kiểm tra xem đèn giao thông đã chuyển sang màu xanh chưa. Một phương tiện khác vượt đèn đỏ và tông vào quý vị — người lái xe đáng lẽ phải dừng lại, nhưng quý vị có trách nhiệm quan sát trước khi đi vào giao lộ. Hãy nhớ rằng mặc dù người lái xe kia có thể gây ra lỗi về mặt pháp lý, nhưng quý vị có một phần trách nhiệm trong bất kỳ vụ va chạm nào. Luôn nghĩ về cách quý vị có thể tránh va chạm vào bất kỳ thời điểm nào: quý vị có đủ không gian đệm không? Quý vị đã tính toán đường thoát thân chưa? Quý vị có thể nhìn thấy xe khác và xe khác có thể nhìn thấy quý vị không? Quý vị luôn dễ chịu tổn thương trong một vụ tai nạn hơn người lái xe ô tô, bất kể ai là người có lỗi; hãy đảm bảo rằng quý vị làm tất cả những gì có thể để chịu trách nhiệm về sự an toàn của chính mình.

Hãy luôn lái xe như thể quý vị là người vô hình. Một phần của việc lái xe né tránh là giả định rằng những người đi đường khác không thể nhìn thấy quý vị. Cố gắng giảm khả năng xảy ra sự cố bằng cách:

- **Khiến người khác nhìn thấy** – mặc quần áo sáng màu, phản quang; sử dụng đèn pha của quý vị và lái xe ở vị trí làn đường tốt nhất để có thể nhìn thấy người khác và được người khác nhìn thấy.
- **Truyền Tải Ý Định** – ra tín hiệu, đèn phanh và tín hiệu bằng tay khi cần thiết.
- **Tạo Không Gian** – Duy trì khoảng cách thích hợp khi vượt, theo sau hoặc đi trước xe khác; bằng cách này, quý vị cũng sẽ có nhiều thời gian hơn để phản ứng với các mối nguy hiểm.
- **Chủ Động Tìm Kiếm** – Liên tục quan sát đường đi của quý vị ở khoảng cách càng xa càng tốt để lường trước mọi nguy cơ tiềm ẩn.
- **Xác Định và Đánh Giá** – đánh giá tất cả các mối nguy tiềm ẩn và tự hỏi bản thân: “Nếu xảy ra thì sao?”

- **Chuẩn Bị Sẵn Sàng** – luôn cảnh giác và sẵn sàng sử dụng các kỹ năng tránh va chạm, nhưng cũng có kế hoạch thoát hiểm.

Quý vị sẽ nhận thấy sự khác biệt về mức độ tự tin và an toàn của mình khi quý vị tiếp tục áp dụng các kỹ năng mà quý vị học được trong một khóa đào tạo. Các khóa đào tạo cung cấp cho quý vị công cụ để có thể tạo ra sự an toàn cho chính quý vị—việc áp dụng chúng là tùy thuộc vào quý vị.

LÁI XE MÔ TÔ HAI BÁNH

Xe Mô Tô Phù Hợp với Quý Vị

Khi chọn một chiếc xe mô tô, hãy nghĩ về mục đích sử dụng của quý vị, sau đó chọn một loại xe phù hợp nhất với nhu cầu của quý vị. Đảm bảo kích thước và thiết kế của xe vừa vặn. Nếu có thể, hãy thử ngồi trên nhiều loại xe mô tô khác nhau cho đến khi quý vị tìm thấy chiếc xe phù hợp. Quý vị nên có thể dễ dàng tiếp cận và sử dụng tất cả các bộ phận điều khiển. Quý vị có thể lên xe và xuống xe dễ dàng không? Chọn một chiếc xe mà quý vị có thể ngồi thoải mái. Việc tập trung lái xe trên đường và quan sát hiệu quả các mối nguy hiểm sẽ khó hơn nếu quý vị cảm thấy không thoải mái.

Lưu ý rằng xe mô tô của quý vị phải được lắp đặt các thiết bị sau để có thể hoạt động hợp pháp trên đường công cộng ở Tiểu Bang Washington: gương, bộ giảm thanh, còi, biển số, đèn pha, đèn hậu và đèn xi nhan.

Những Điểm Khác Nhau Giữa Xe Mô Tô Hai Bánh và Ba Bánh

Xe mô tô hai bánh và ba bánh có những khả năng thao tác và xử lý rất khác nhau, đó là lý do tại sao Tiểu Bang Washington yêu cầu phải cấp giấy chứng nhận riêng cho cả hai loại mô tô. Đảm bảo rằng quý vị được cấp giấy chứng nhận phù hợp cho loại xe mô tô mà quý vị định lái.

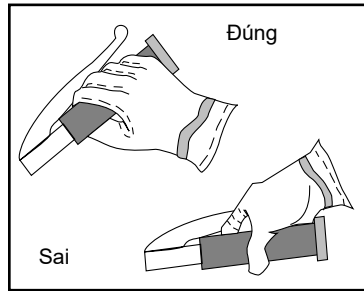
Cuối cùng, khi quý vị đã mua được chiếc xe mô tô phù hợp nhất với trình độ kỹ năng và nhu cầu lái xe của mình, và quý vị đã có giấy phép hoặc giấy chứng nhận, bây giờ là thời điểm thích hợp để quý vị thực hành các kỹ năng của mình. Chúng ta hãy xem xét một số điều quý vị nên thực hành.

Tư Thế Lái

Để giữ thăng bằng, kiểm soát và an toàn khi lái xe, hãy thực hành tư thế lái xe sau:

- **Đầu và Mắt** – giữ đầu và mắt hướng lên trên, quan sát nhanh phía trước để phát hiện các mối nguy hiểm. Tư thế này cũng giúp giữ thăng bằng và kiểm soát.

- **Phần Thân** – đặt bản thân ở tư thế thoải mái để quý vị có thể thao tác tất cả các bộ phận điều khiển. Quý vị sẽ có thể sử dụng cánh tay của mình để điều khiển xe mô tô, thay vì tự giữ mình ở tư thế thẳng đứng.
- **Tư Thế Ngồi** – ngồi cách phía trước một khoảng đủ để cánh tay của quý vị hơi cong khi quý vị nắm tay lái. Uốn cong cánh tay để quý vị có thể đề lên tay lái mà không cần phải duỗi ra. Tư thế thoải mái giúp quý vị điều khiển xe mô tô theo cách cho phép quý vị phản ứng nhanh khi đối phó với các mối nguy hiểm.
- **Tay** – giữ chắc tay lái khi đi xe trên bề mặt gồ ghề. Bắt đầu với vị trí cổ tay phải phẳng, điều này sẽ giúp quý vị tránh vô tình vận ga quá mức.



Hình 3-1
Xác định vị trí đặt tay

Việc điều chỉnh tay lái sao cho cánh tay quý vị ngang bằng hoặc thấp hơn khuỷu tay có thể giúp quý vị sử dụng các cơ thích hợp để điều khiển xe.

- **Đầu Gối** – giữ hai đầu gối dựa vào thùng xăng để giúp quý vị duy trì sự cân bằng và kiểm soát khi quý vị rẽ, tăng tốc hoặc dừng lại.
- **Bàn Chân** – đặt chân chắc chắn trên chỗ để chân gần để duy trì sự cân bằng và kiểm soát, đồng thời đặt bàn chân ở vị trí dễ dàng tiếp cận bàn đạp. Luôn đặt chân trên chỗ để chân vì có thể xảy ra chấn thương nghiêm trọng nếu quý vị lê chân xuống đất khi đi xe.

Điều Khiển và Vận Hành Cơ Bản

Mặc dù hầu hết các xe mô tô đều có các bộ phận điều khiển ở các vị trí tương tự nhau, nhưng hãy tham khảo cẩm nang dành cho người đi xe để xác minh các vị trí điều khiển và hoạt động cụ thể cho xe của quý vị.

Thực hành lái xe trong môi trường an toàn và được kiểm soát cho đến khi quý vị cảm thấy thoải mái khi vận hành từng bộ phận điều khiển. Hãy nhớ giữ đầu và mắt hướng lên trên để quý vị có thể nhìn xa hơn trên con đường để đề phòng nguy hiểm.

Điều Khiển Côn và Chuyển Số

Hầu hết các loại xe mô tô đều được sang số thủ công. Thực hành cả lên và xuống số để hình thành khả năng điều khiển trơn tru. Làm quen với việc chuyển số mà không cần nhìn xuống các bộ phận điều khiển để quý vị có thể quan sát và tập trung vào con đường phía trước.

Các loại xe mô tô thường có bộ côn ướt, nghĩa là có chất lỏng làm mát bao quanh bộ côn, giúp giảm mài mòn và hư hỏng các bộ phận. Loại côn này cũng giúp kiểm soát lượng điện truyền đến bánh sau, giúp quý vị khởi động trơn tru, cũng như cơ động ở tốc độ thấp.

Việc xuống số nhẹ nhàng để sử dụng phanh động cơ có thể là một kỹ thuật rất hữu ích khi lái xe mô tô--nhược điểm của kỹ thuật này là đèn phanh của xe không hoạt động để cho những người lái xe phía sau biết rằng quý vị đang giảm tốc độ. Nếu phanh động cơ, hãy nháy đèn phanh một vài lần để giúp những người đi đường khác thấy rằng quý vị đang giảm tốc độ.

Điều Khiển Xe Mô Tô Hai Bánh

Một điểm chung của tất cả các loại xe mô tô hai bánh là cách chúng được điều khiển: ở tốc độ khoảng 12-15 mph, điều khiển thông qua một kỹ thuật được gọi là đảo lái. Một chiếc xe mô tô cần phải nghiêng để rẽ khi di chuyển nhanh hơn tốc độ đi bộ, và việc đảo lái xe giúp tạo điều kiện nghiêng. Để sử dụng kỹ thuật này, hãy đè lên tay lái theo hướng quý vị muốn rẽ.

Kỹ thuật đảo lái cho phép người lái tạo điều kiện nghiêng xe máy và rẽ theo hướng họ muốn một cách trơn tru và hiệu quả. Để đảo lái, hãy đè lên tay lái theo hướng quý vị muốn rẽ. Khi nhấn vào báng cầm tay trái khiến xe nghiêng sang trái và rẽ trái. Khi nhấn vào báng cầm tay phải khiến xe nghiêng sang phải và rẽ phải. Tham gia một khóa đào tạo lái xe mô tô cho người mới bắt đầu và quý vị sẽ học được những kỹ năng cơ bản của kỹ thuật đảo lái.

Lưu ý: Xe mô tô ba bánh (xe ba bánh, xe xít-đờ-ca, xe ba bánh ngược, v.v.) lái bằng kỹ thuật lái trực tiếp. Kỹ thuật này chỉ đơn giản là quay tay lái theo hướng mà người lái muốn xe đi đến.

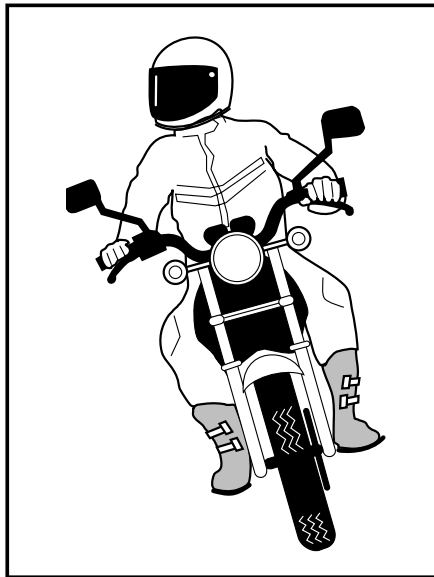
Vào cua

Một vài điều thú vị nhất khi đi xe mô tô là lái xe trên những con đường quanh co và ngoằn ngoèo của Tiểu Bang Washington. Tỷ lệ lớn các trường hợp tử vong do xe mô tô ở Tiểu Bang Washington là do một chiếc xe va chạm ở các góc cua do người lái phán đoán sai: hai nguyên nhân hàng đầu là chạy quá tốc độ và chạy không đúng kỹ thuật. Thông thường người lái vào cua quá nhanh và không thể đi đúng làn đường của mình; cuối cùng họ thường trượt sang một làn đường khác, hoặc đơn giản là trượt ra khỏi đường. Đôi khi, người lái phản ứng quá mạnh và phanh gấp, gây trượt bánh và mất kiểm soát. Một trong những cách hiệu quả nhất để giảm rủi ro trong các góc cua là tham gia đào tạo. Tất cả các khóa đào tạo cấp chứng nhận lái xe mô tô hai bánh ở Tiểu Bang Washington đều tập trung vào các chiến lược và kỹ thuật vào cua.

Các Bước Vào Cua

Để vào cua một cách an toàn, quý vị phải thận trọng khi vào tất cả các ngã rẽ và khúc cua. Sử dụng bốn bước sau đây làm chiến lược để kiểm soát tốt hơn:

- **Giảm tốc độ** trước khi vào góc cua bằng cách giảm ga và cần trọng đạp hết phanh nếu cần.



Hình 3-2
Nghiêng người theo xe mô tô

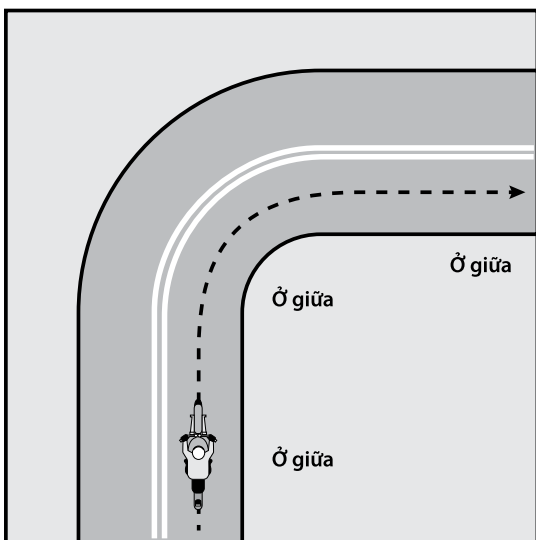
- **Quan sát** tầm xa toàn bộ ngã rẽ khi có thể bằng cách hướng đầu và mắt của quý vị theo hướng quý vị muốn đi (về phía cuối hoặc lối ra của góc cua). Thực hiện điều này trong suốt quá trình đi qua toàn bộ góc cua. Giữ tầm mắt của quý vị ngang tầm với đường chân trời. Nếu quý vị cảm thấy mình đang đi rộng góc, hãy tập trung chăm chú vào nơi quý vị muốn đến.
- **Đào lái.** Hãy nhớ rằng để rẽ, xe mô tô phải nghiêng. Để bắt đầu nghiêng xe, hãy đè nhẹ lên tay lái theo hướng quý vị muốn. Nhấn vào tay cầm trái — nghiêng người sang trái — đi sang trái. Nhấn vào tay cầm phải — nghiêng người sang phải — đi sang phải. Nếu quý vị cảm thấy mình đang cua ở góc rộng, hãy đè mạnh hơn và nghiêng xe nhiều hơn.
- Sau khi vào cua, hãy nhấn ga nhẹ nhàng và êm ái để duy trì hoặc tăng nhẹ tốc độ, điều này sẽ giúp xe mô tô ổn định hơn.

Các Đường Vào Cua

Mỗi làn đường có ba vị trí mà quý vị có thể đi xe: bên ngoài, ở giữa và bên trong, điều này cũng đúng ở mọi góc cua. Các góc cua có điểm vào, điểm giữa (hoặc đỉnh) và điểm thoát ra. Bằng cách chọn các vị trí làn đường khác nhau tại mỗi điểm trong số ba điểm, quý vị có thể thay đổi đường di chuyển của mình cho phù hợp với từng góc cua và tăng mức độ an toàn.

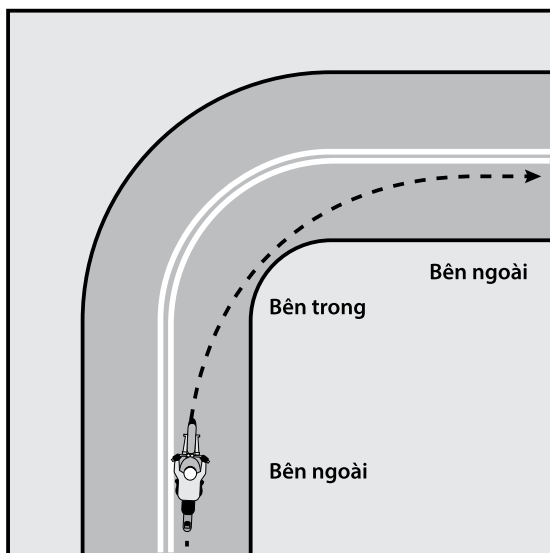
Sau đây là ba ví dụ về cách quý vị có thể định vị làn đường khi vào cua:

1. Bằng cách lái xe vào đường giữa/giữa/giữa (Hình 3-3), quý vị thường tránh được cả dòng xe đang chạy tới và đá vụn như sỏi. Hãy nhớ rằng đôi khi các bề mặt trơn trượt như dầu hoặc lá cây có thể tích tụ gần vị trí giữa làn đường. Làn đường giữa thường là làn đường an toàn nhất cho những tay lái xe ít kinh nghiệm.



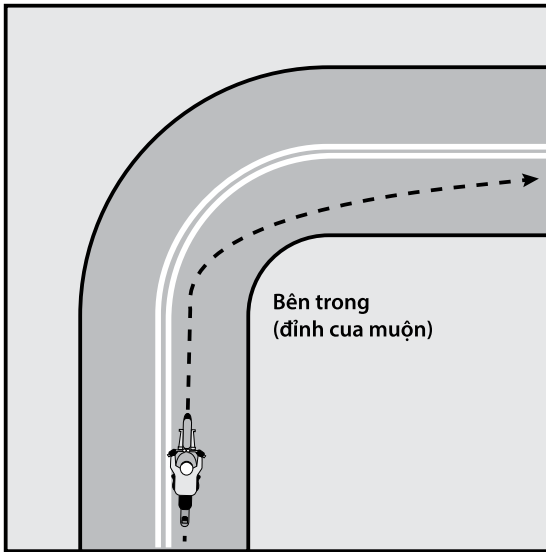
Hình 3-3
Đường vào cua ở giữa/ở giữa/ở giữa

2. Bằng cách lái xe ở vị trí bên ngoài tại lối vào (Hình 3-4), vị trí bên trong ở điểm giữa và vị trí bên ngoài ở lối ra, (bên ngoài/bên trong/bên ngoài) quý vị có thể “lái xe thẳng ra” khỏi góc cua. Góc cua càng thẳng, quý vị càng cần ít nghiêng xe và do đó quý vị càng có nhiều lực bám đất hơn, rất hữu ích trong trường hợp dừng xe khẩn cấp. Bắt đầu từ vị trí làn đường bên ngoài cũng giúp quý vị có tầm nhìn tốt qua góc cua. Lưu ý rằng đường kẻ này này có thể khiến quý vị gần hơn với dòng xe đang chạy tới hoặc có thể có đá vụn gần mép đường.



Hình 3-4
Đường vào cua bên ngoài/bên trong/bên ngoài

3. Lái xe ở “đỉnh cua trái” là kỹ thuật vào cua nâng cao bao gồm việc đi vào đỉnh cua trái. Kỹ thuật này đòi hỏi quý vị phải nghiêng xe nhiều hơn, nhưng với thời gian ít hơn; kỹ thuật này cũng có thể giúp quý vị nhìn xa hơn trong một khoảng thời gian dài hơn, do đó có thể thiết lập cho quý vị góc cua thuận lợi tiếp theo. Luôn ghi nhớ rằng quý vị ở vị trí bên ngoài của góc cua phải càng lâu thì quý vị càng đến gần với dòng xe đang tới.



Hình 3-5
Đường vào cua đỉnh trễ

Điều quan trọng nhất cần biết khi vào cua là mỗi góc cua quý vị gặp sẽ khác nhau. Đi vào mọi góc cua một cách thận trọng, ngay cả khi trước đó quý vị đã vào cua. Quý vị không bao giờ biết liệu điều kiện bề mặt có thay đổi hay không, có nguy hiểm trên đường hay không, hoặc liệu mô hình giao thông có thay đổi hay không.

Quan Sát, Dự Đoán, Lựa Chọn

Nhìn về phía trước ở một góc cua càng xa càng tốt và thu thập càng nhiều thông tin càng tốt về:

- Đường nhìn của quý vị — quý vị có thể nhìn bao xa qua góc cua?
- Bán kính góc cua hẹp như thế nào
- Tình trạng bề mặt của con đường quý vị đang chọn
- Độ dốc của góc cua, ảnh hưởng đến góc nghiêng cũng như tốc độ của quý vị

Dự đoán các nguy cơ tiềm ẩn như ô tô băng qua tâm đường, động vật hoang dã trên đường, băng hoặc sỏi đá trên vỉa hè, đồng thời điều chỉnh tốc độ và vị trí làn đường cho phù hợp.

Chọn các vị trí làn đường trong suốt góc cua để tối đa hóa độ bám đường và khả năng quan sát và được quan sát. Cho dù quý vị chọn đường nào, hãy nhớ giữ đầu và cầm cửa quý vị hướng về phía lối ra góc cua và tập trung vào nơi quý vị muốn đến.

Phanh

Phanh trên đường thẳng

Phanh không đúng kỹ thuật thường là yếu tố thường gặp trong các vụ tai nạn xe mô tô. Thông thường, người lái xe sẽ hoảng sợ và đạp phanh chưa đủ hoặc quá đà. Nếu quý vị không phanh đủ mạnh, quý vị có thể không dừng lại kịp thời trước một mối nguy hiểm. Nếu quý vị đạp phanh quá mạnh, quý vị có thể bị mất lực bám đường ở một hoặc cả hai bánh và xảy ra va chạm.

Có nhiều lực phanh hơn ở phanh trước so với phanh sau vì trọng lượng truyền về phía trước khi giảm tốc độ hoặc dừng lại. Tuy nhiên, quý vị có thể dừng lại các điểm dừng ngắn nhất và an toàn nhất bằng cách đạp cả phanh trước và phanh sau một cách nhịp nhàng và liên tục, không bị trượt lồi. Tập đạp phanh trước một cách nhịp nhàng, không “bóp gấp” để tránh bị văng qua phía trước xe.

Khi quý vị dừng lại, hãy giữ số 1 và quan sát gương, phòng trường hợp cần thiết để tránh va chạm từ phía sau.

Thực hành phanh trong môi trường an toàn và có kiểm soát cho đến khi quý vị cảm thấy thoải mái khi dừng xe an toàn trong thời gian nhanh nhất có thể.

Phanh ở Góc

Khi xe mô tô hai bánh bị nghiêng trong một ngã rẽ, lực bám cần thiết để phanh giảm đáng kể. Góc nghiêng càng lớn, độ bám đường càng ít và khả năng lốp mất độ bám đường khi phanh càng lớn.

Để dừng xe nhanh và an toàn nhất có thể ở khúc cua, hãy cố gắng giảm góc nghiêng, sau đó đạp phanh. Khi quý vị giảm góc nghiêng và lái thẳng, quý vị có thể đi xe bên ngoài làn đường của mình, vì vậy hãy đảm bảo rằng điều kiện đường xá và giao thông cho phép điều này diễn ra an toàn.

Nếu điều kiện đường xá và giao thông không cho phép quý vị đi thẳng một cách an toàn rồi đạp phanh, hãy đạp phanh nhẹ nhàng khi quý vị dần dần lái xe theo đường thẳng. Khi quý vị lái xe theo đường thẳng, (góc nghiêng ít hơn) đạp phanh ngày càng mạnh. Hãy nhớ không sử dụng quá nhiều lực phanh nếu xe đang đi thẳng và luôn giữ thẳng tay lái trước khi dừng hẳn để ổn định và kiểm soát.

Chìa khóa để tránh phanh gấp ở góc cua là giảm tốc độ, sau đó cài đặt tốc độ vào cua trước khi vào cua. Chọn tốc độ vào cua của quý vị dựa trên thông tin quý vị thu thập được về bán kính của góc cua, tình trạng bề mặt đường và tầm nhìn thẳng. Hãy nhớ kỹ thuật vào cua **GIẢM TỐC ĐỘ, QUAN SÁT, ĐÈ TAY LÁI VÀ LẤN XE.**

Cơ Động Né Tránh

Thường có hai cách xử lý né tránh khi quý vị gặp nguy hiểm khi đang lái xe mô tô:

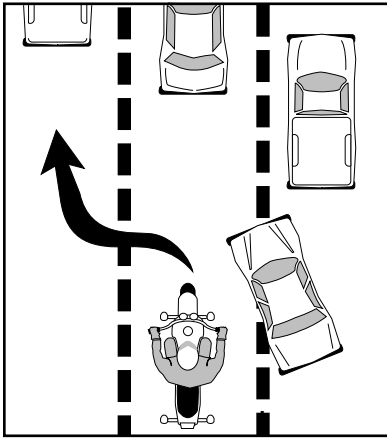
- Thay đổi tốc độ (tăng tốc độ, giảm tốc độ hoặc dừng lại) hoặc
- Thay đổi vị trí (chuyển hướng hoặc rẽ).

Dừng Nhanh

Để tránh nguy hiểm như xe đang rẽ, người đi bộ, động vật hoặc vật thể khác trên đường, quý vị có thể cần dừng xe mô tô của mình một cách nhanh và an toàn nhất có thể. Để làm như vậy, hãy đạp hoàn toàn cả hai phanh mà không cần khóa bánh:

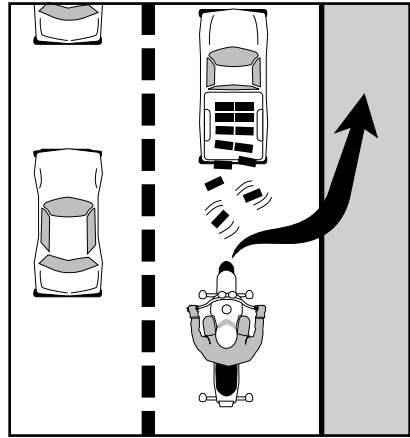
- Nhẹ nhàng bóp phanh trước một cách chắc chắn và liên tục. Bóp phanh mạnh hơn khi hệ thống giảm xóc trước của quý vị chịu tải. Không bóp cần phanh trước. Không sử dụng áp suất đột ngột trên một trong hai phanh.
- Khi trọng lượng chuyển về phía trước trong quá trình phanh, lực bám đường sẽ ít hơn đối với phanh sau. Khi sử dụng phanh sau, ban đầu hãy đạp phanh nhẹ và dần dần nhả hết áp lực của phanh sau để tránh bánh sau bị trượt.
- Giữ đầu gối của quý vị dựa vào thùng xăng và mắt của quý vị hướng lên trên. Quan sát rõ phía trước, điều này sẽ giúp quý vị dừng xe trên đường thẳng.

Lưu ý: Thực hành sử dụng cả hai phanh ngay cả khi dừng lại bình thường để phát triển kỹ năng và thói quen sử dụng cả hai phanh. Điều này sẽ phát triển trí nhớ cơ bắp của quý vị để giúp quý vị phanh hiệu quả trong trường hợp khẩn cấp.



Hình 3-6

Chuyển hướng, sau đó phanh



Hình 3-7

Phanh, sau đó chuyển hướng

Chuyển Hướng

Việc dừng xe nhanh chóng không phải lúc nào cũng an toàn nếu không gian có hạn, hoặc nếu các phương tiện phía sau quý vị không thể dừng lại. Xe mô tô hai bánh rất cơ động, vì vậy quý vị có thể tránh được nguy hiểm bằng cách lạng lách. (Hình 3-6 và 3-7)

Chuyển hướng là một xe đảo lái, theo sau là xe khác: để nhanh chóng di chuyển qua mối nguy hiểm và để quay lại con đường ban đầu của quý vị. Để xe của quý vị thay đổi hướng nhanh nhất có thể, hãy nhìn về hướng quý vị muốn đi và giữ cơ thể thẳng đứng và dồn vào trọng tâm để xe của quý vị có thể di chuyển độc lập bên dưới quý vị. Chuyển hướng là một động tác nhanh, đòi hỏi nhiều lực bám. Để duy trì khả năng kiểm soát độ bám đường, không bao giờ chuyển hướng và phanh cùng một lúc. Chuyển hướng và sau đó phanh, hoặc phanh và sau đó rẽ.

Có thể sử dụng kỹ thuật chuyển hướng như một kỹ năng cứu mạng; thực hành kỹ thuật này thường xuyên ở một vị trí an toàn với tốc độ khác nhau.

Chờ Khách và Hàng Hóa

Lưu ý rằng xe của quý vị sẽ vận hành khác khi gia tăng trọng lượng của hành khách và/hoặc hàng hóa. Có thể mất nhiều thời gian hơn để tăng tốc và cũng có thể lâu hơn để dừng lại. Xe của quý vị có thể khó giữ ổn định và thẳng đứng ở các điểm dừng, đồng thời có thể hoạt động khác nhau ở các góc cua và khi di chuyển với tốc độ chậm.

Chở hành khách là trách nhiệm của người lái xe; đảm bảo rằng quý vị đủ kinh nghiệm và đủ thoải mái khi vận hành xe trước khi chở khách hoặc chở hàng.

Bất kỳ hành khách nào được chở trên xe mô tô hai bánh hoặc ba bánh ở Tiểu Bang Washington phải từ năm tuổi trở lên. Hành khách phải có ghế phụ và giá đỡ/ván để chân, đồng thời phải đội mũ bảo hiểm đạt tiêu chuẩn của DOT.

Khách phải luôn lên xe sau và xuống xe trước quý vị để giúp xe cân bằng. Điều chỉnh gương sau khi hành khách đã ngồi lên và hướng dẫn họ luôn đặt chân trên giá đỡ/ván để chân.

Hành khách nên nghiêng người cùng quý vị và xe của quý vị khi vào cua và nên giữ các chuyển động ở mức tối thiểu, đặc biệt là ở tốc độ thấp hoặc dừng lại.

Đảm bảo hàng hóa được buộc chặt và dồn về càng gần trọng tâm càng tốt; đảm bảo điều đó không ảnh hưởng đến khả năng vận hành an toàn và hiệu quả tất cả các bộ phận điều khiển của xe.

Cẩm nang dành cho người đi xe mô tô sẽ cho quý vị biết có thể chở trọng lượng bao nhiêu trên xe để đảm bảo an toàn; cẩm nang có thể cho biết các áp suất lốp khác nhau hoặc điều chỉnh hệ thống giảm xóc để chở hành khách và/hoặc hàng hóa.

LÁI XE MÔ TÔ BA BÁNH

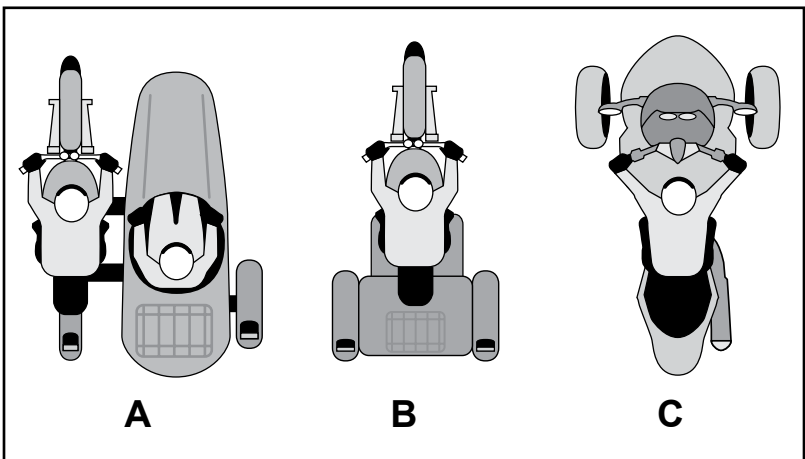
Loại Xe Ba Bánh: Chọn Loại Xe Phù Hợp Với Quý Vị

Xe mô tô ba bánh rất đa dạng về chủng loại, kích cỡ và mục đích sử dụng (Hình 4-1). Ví dụ: có xe xít-đờ-ca (A), loại xe ba bánh có một bánh trước và hai bánh sau (B), và loại ngược lại có hai bánh trước và một bánh sau (C). Chọn loại xe mô tô phù hợp nhất với nhu cầu của quý vị. Đảm bảo rằng kích cỡ và thiết kế của xe phù hợp với quý vị và cho phép các bộ điều khiển hoạt động tối ưu.

Những Điểm Khác Nhau Giữa Xe Mô Tô Hai Bánh và Ba Bánh

Xe mô tô ba bánh có các đặc điểm thao tác khác biệt đáng kể so với xe mô tô hai bánh. Tiểu Bang Washington yêu cầu chứng nhận riêng cho xe mô tô ba bánh do có những điểm khác biệt về thao tác giữa xe hai bánh và ba bánh. Ngay cả một người lái xe hai bánh có kinh nghiệm cũng sẽ thấy rằng thao tác lái, vào cua, dừng và cân bằng một chiếc mô tô ba bánh có điểm khác biệt.

Tham gia khóa đào tạo lái xe ba bánh để học và thực hành các kỹ thuật cần thiết để lái xe ba bánh một cách an toàn và thuần thục.



Hình 4-1
Các loại xe mô tô ba bánh

Ưu điểm

Xe mô tô ba bánh, thường được gọi là mô-tô-ba, có một số ưu điểm so với xe mô tô hai bánh:

- Chúng thường ổn định hơn xe hai bánh
- Quý vị không cần duy trì ở tư thế thẳng đứng khi dừng xe
- Chúng có thể trượt ngang khi phanh mà không bị đổ ngã
- Người lái xe mô tô ba bánh thường là những người có khổ người to cao, khiến người khác dễ nhận thấy hơn
- Loại xe này có thể chở khách và hàng hóa dễ dàng hơn so với xe hai bánh do kích thước của chúng.

Nhược điểm

Xe mô tô ba bánh có nhược điểm do:

- Kích thước lớn khiến người khác dễ nhìn thấy hơn, nhưng đồng nghĩa với việc khả năng cơ động kém hơn và trọng lượng lớn hơn, do đó có thể ảnh hưởng tiêu cực đến khả năng tăng tốc.
- Trọng lượng lớn hơn cũng có thể khiến cho một số xe mô tô ba bánh (đặc biệt là xe được trang bị thêm thùng xe) mất nhiều thời gian hơn để dừng lại.
- Mức tiêu hao nhiên liệu cao hơn do trọng lượng lớn hơn, đồng thời động cơ và lốp bị mài mòn nhiều hơn. Đảm bảo hoàn thành việc kiểm tra xe trước mỗi chuyến đi.

Tư Thế Lái

Để kiểm soát tốt hơn, hãy thực hiện như sau:

Tư Thế/Kiểu Ngồi — ngồi ở tư thế tạo cảm giác thoải mái để có thể vận hành tất cả các chức năng điều khiển, điều này sẽ cho phép quý vị sử dụng cánh tay của mình để điều khiển xe thay vì giữ người thẳng đứng. Ngồi cách phía trước một khoảng đủ để cánh tay của quý vị hơi cong khi quý vị nắm tay lái; điều này cho phép quý vị điều khiển xe hiệu quả hơn. Ngồi đúng tư thế sẽ cho phép quý vị phản ứng nhanh hơn trước các tình huống nguy hiểm.

Tay — giữ chắc tay lái nhưng không quá chặt để duy trì độ bám của quý vị khi đi xe trên bề mặt gồ ghề. Giữ thẳng cổ tay phải khi quý vị có thể vừa kiểm soát tay ga tốt hơn, vừa giúp quý vị tránh tăng tốc ngoài ý muốn. Điều chỉnh tay lái sao cho cánh tay quý vị ngang bằng hoặc thấp hơn khuỷu tay. Ngồi ở tư thế thả lỏng sẽ tạo cảm giác thoải mái hơn, nhưng cũng cho phép cải thiện khả năng thao tác xe.

Chân — có thể xảy ra chấn thương nghiêm trọng và việc điều khiển xe có thể trở nên khó khăn nếu quý vị đặt chân trên mặt đất trong khi lái. Đặt chân chắc chắn trên chỗ để chân gần các bộ phận điều khiển để tránh xa bất kỳ bộ phận nào đang chuyển động.

Tư Thế Thân Người — quý vị phải đổi tư thế phần thân khi vào cua trên chiếc xe mô tô ba bánh của mình. Nghiêng và/hoặc chuyển trọng lượng cơ thể theo hướng quý vị định rẽ để tránh bánh xe bên trong nhấc lên khỏi mặt đất; điều này đặc biệt quan trọng với các loại xe xit-dờ-ca khi rẽ phải để tránh sự cố lật xe.

Điều Khiển và Vận Hành Cơ Bản

Hầu hết các xe mô tô ba bánh đều có các bộ phận điều khiển ở các vị trí tương tự nhau. Vui lòng tham khảo cẩm nang dành cho người đi xe để xác minh các vị trí điều khiển và hoạt động cụ thể cho xe của quý vị.

Thực hành lái xe trong môi trường an toàn và được kiểm soát cho đến khi quý vị cảm thấy thoải mái khi vận hành từng bộ phận điều khiển mà không cần nhìn xuống. Cách tốt nhất để làm quen với xe mô tô ba bánh là tham gia một lớp đào tạo.

Điều Khiển Côn và Chuyển Số

Luôn tham khảo cẩm nang dành cho người đi xe để xác minh loại hộp số được trang bị cho xe của quý vị và vận hành xe. Một số xe người lái xe mô tô ba bánh chuyển số bằng tay và một số người thực hiện chuyển số một phần hoặc hoàn toàn tự động. Thực hành cả lên và xuống số để hình thành khả năng điều khiển trơn tru.

Hầu hết các xe sang số hoàn toàn thủ công đều có côn ước cho phép quý vị trượt côn, giúp kiểm soát lượng điện truyền đến (các) bánh sau.

Trượt côn là một kỹ năng cơ bản cần học và thực hành, vì nó hỗ trợ quý vị điều khiển xe khi quý vị đang di chuyển ở tốc độ chậm.

Sử dụng sức mạnh phanh động cơ bằng cách giảm số là một kỹ thuật hữu ích nhưng có một nhược điểm là đèn phanh của xe không hoạt động để cho những người lái xe phía sau biết rằng quý vị đang giảm tốc độ.

Khi phanh động cơ, hãy nháy đèn phanh một vài lần để giúp những người đi đường khác thấy rằng quý vị đang giảm tốc độ.

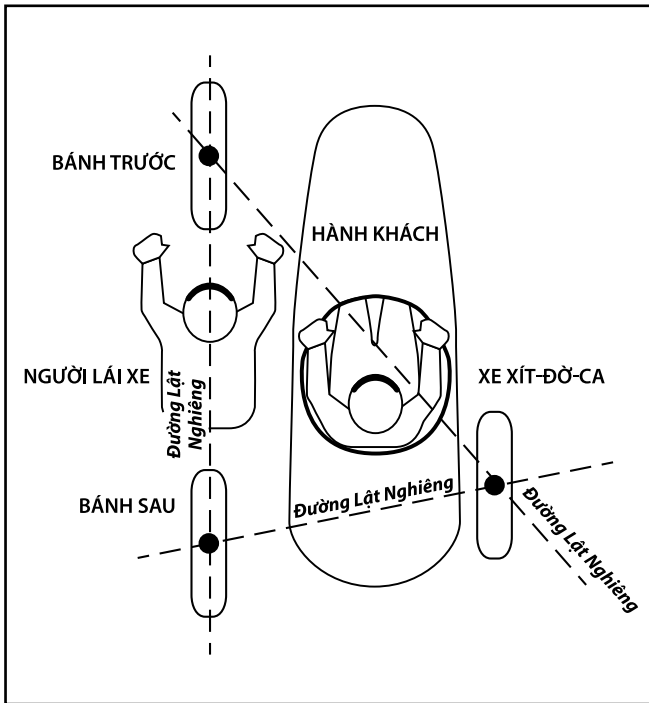
Các Đặc Điểm Thao Tác Độ Đáo Của Xe

Lái Xe Mô Tô Ba Bánh

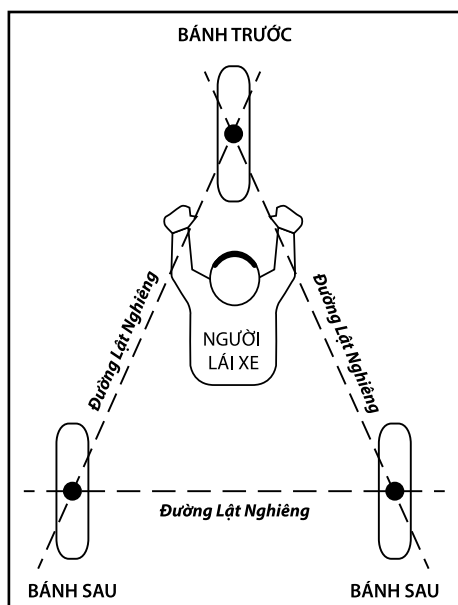
Trong điều kiện bình thường, xe mô tô ba bánh sử dụng thao tác lái trực tiếp, chỉ đơn giản là quay tay lái theo hướng mà người lái muốn xe đi đến.

Đường Lật Nghiêng

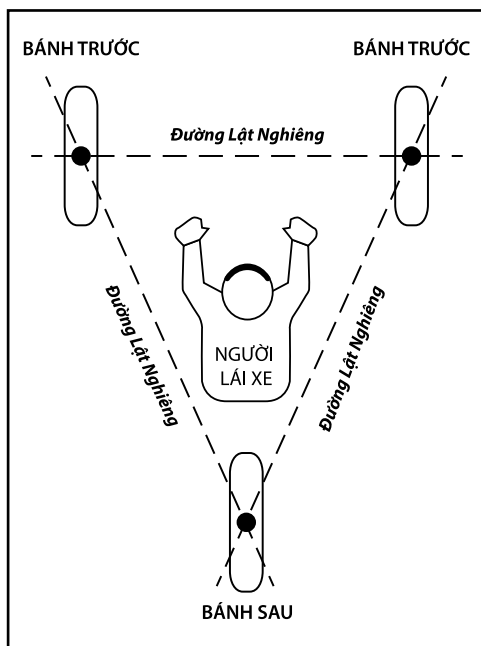
Đường lật nghiêng có sẵn trong thiết kế của tất cả các loại xe mô tô ba bánh (Hình 4-2, 4-3, 4-4). Một đường kẻ giữa hai bánh xe bất kỳ trên xe của quý vị thể hiện cho một đường lật nghiêng và mỗi đường lật nghiêng giống như một điểm khớp. Khi có đủ trọng lượng được đặt bên ngoài đường lật nghiêng hoặc khi lực vào của làm chuyển trọng tâm ra ngoài đường lật nghiêng, thì một bánh của xe mô tô ba bánh có thể nhấc lên khỏi mặt đất. Hiện tượng lật xe xảy ra thường xuyên nhất khi di chuyển xe quá sát hoặc khi rẽ ở tốc độ cao hơn; trong trường hợp xấu nhất, xe có thể lăn tròn.



Hình 4-2
Đường lật nghiêng: Xe xít-đờ-ca



Hình 4-3
Đường lật nghiêng: Xe ba bánh



Hình 4-4
Đường lật nghiêng: Xe ba bánh đảo ngược

Đường lật nghiêng dễ nhận thấy nhất khi lái xe xít-đờ-ca. Việc chuyển đổi trọng lượng hoặc lực ly tâm có thể dễ dàng làm nâng bánh xe xít-đờ-ca lên. Khi người lái xe thực hành và có kinh nghiệm, người lái xe có thể lái một chiếc mô tô xít-đờ-ca khi chỉ ngồi trên hai bánh của chiếc mô tô, được gọi là xe xít-đờ-ca “bay”, không nên áp dụng kỹ thuật này trên đường công cộng.

Để duy trì tính ổn định, cần phải định vị cẩn thận các tải nặng và khách trên xe trong phạm vi các đường lật nghiêng để giảm khả năng nhấc bánh xe lên hoặc xe lăn tròn. Hàng hóa hoặc khách trên xe ở vị trí càng thấp và dồn vào trọng tâm thì xe mô tô ba bánh sẽ càng ổn định.

“Bay” Xe và Đào Lái

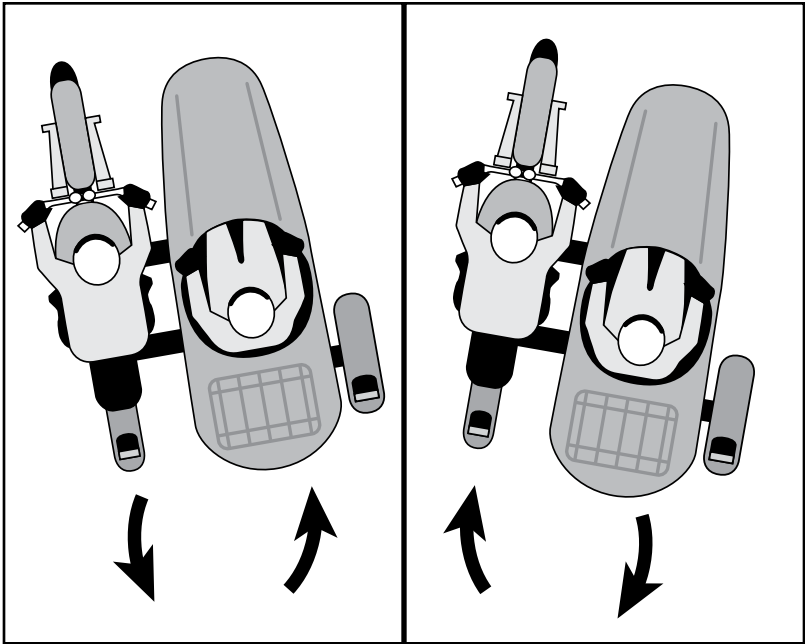
Chỉ có hai trong ba bánh xe tiếp xúc với mặt đất khi xe bay. Có thể đạt đến điểm cân bằng ở một tốc độ nhất định, và đó là lúc xảy ra hiện tượng đảo lái. Đảo hướng lái là khi xe ba bánh (thường là xe xít-đờ-ca), được điều khiển bằng tay lái trực tiếp, cân bằng tạm thời và chỉ hoạt động trên hai bánh của xe; khi điều này xảy ra, hệ thống lái sẽ chuyển về đánh lái ngược.

Để đưa bánh xe bay đáp xuống đất, quý vị có thể thực hiện một hoặc nhiều thao tác sau: (a) dựa vào kích nâng, (b) đạp nhẹ phanh trước hoặc (c) giảm ga một chút. Cách tốt nhất để hiểu và điều khiển bánh xe bay là thực hành ở một địa điểm an toàn và được kiểm soát, và thông qua việc tham gia đào tạo.

Trượt lái

Khi bắt đầu từ điểm dừng trên xe gắn thùng, quý vị có thể cảm thấy trọng lượng của thùng hơi kéo xe sang bên phải. Quá trình kéo này gọi là “trượt lái” (Hình 4-5, 4-6). Quý vị có thể tránh hiện tượng trượt lái bằng cách đánh lái hơi sang trái khi bắt đầu, thao tác này sẽ giúp quý vị duy trì xe trên làn đường của mình.

Quý vị cũng cảm thấy hiện tượng trượt lái khi phanh khi ngồi trên xe xít-đờ-ca. Khi phanh trên một xe mô tô có thùng xe, đặc biệt là xe không có phanh ở thùng xe, quý vị có thể cảm thấy lực đẩy mạnh sang trái. Bù khoảng trượt lái bằng cách hơi đánh lái sang bên phải để duy trì xe trên đường đi và đúng làn đường.



Hình 4-5
Đảo lái khi giảm tốc độ

Hình 4-6
Đảo lái khi giảm tốc độ

Vào cua

Một vài điều thú vị nhất khi đi xe mô tô là lái xe trên những con đường quanh co và ngoằn ngoèo của Tiểu Bang Washington. Tỷ lệ lớn các trường hợp tử vong do xe mô tô ở Tiểu Bang Washington là do một chiếc xe va chạm ở các góc cua do người lái phán đoán sai: hai nguyên nhân hàng đầu là chạy quá tốc độ và chạy không đúng kỹ thuật.

Thông thường người lái vào cua quá nhanh và không thể đi đúng làn đường của mình; cuối cùng họ thường trượt sang một làn đường khác, hoặc đơn giản là trượt ra khỏi đường. Đôi khi, người lái phản ứng quá mạnh và phanh gấp, gây trượt bánh và mất kiểm soát.

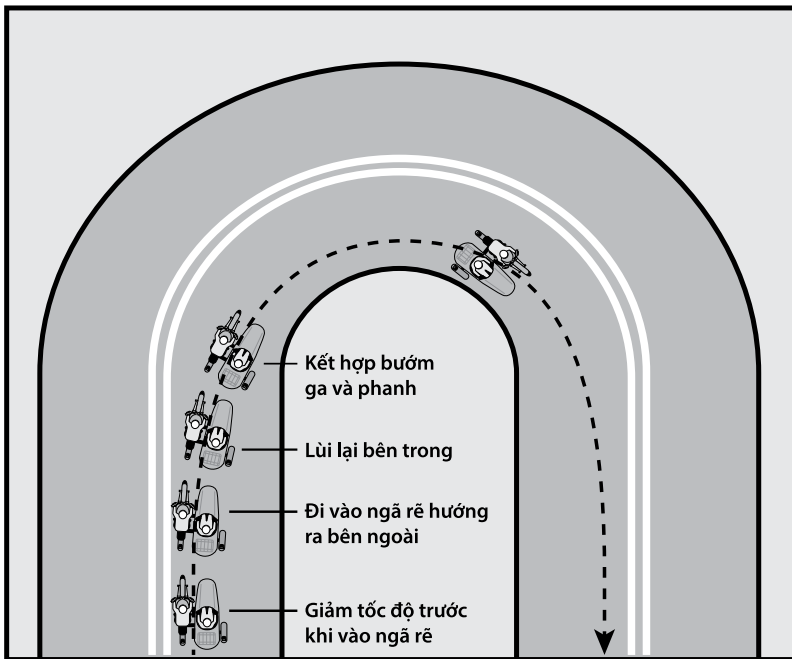
Một trong những cách hiệu quả nhất để giảm rủi ro trong các góc cua là tham gia đào tạo. Tất cả các khóa đào tạo cấp chứng nhận lái xe mô tô ba bánh ở Tiểu Bang Washington đều tập trung vào các chiến lược và kỹ thuật vào cua.

Hãy nhớ rằng khi tăng tốc và đường cua sát, bánh bên trong của xe sẽ có khả năng nhấc lên khỏi mặt đất. Xảy ra hiện tượng nghiêng xe khi trọng lượng và/hoặc trọng tâm xe được chuyển ra ngoài đường lật nghiêng.

Các Bước Vào Cua

Để vào cua một cách an toàn, hãy thận trọng khi vào tất cả các ngã rẽ và khúc cua. Thực hiện năm bước sau để kiểm soát tốt hơn (Hình 4-8):

1. **GIẢM** tốc độ trước khi vào góc cua bằng cách giảm ga và đạp hết phanh nếu cần.
2. **QUAN SÁT** toàn bộ ngã rẽ bằng cách hướng đầu và mắt của quý vị theo hướng quý vị muốn đi (về phía cuối hoặc lối ra của góc cua). Thực hiện điều này trong suốt quá trình đi qua góc cua. Giữ tầm mắt của quý vị ngang tầm với đường chân trời. Nếu quý vị cảm thấy mình đang đi rộng góc, hãy tập trung chăm chú hơn vào nơi quý vị muốn đến.
3. **NGHIÊNG** phần thân trên của quý vị theo hướng quý vị định rẽ để giúp duy trì sự ổn định.
4. **HƯỚNG** một/các bánh trước về hướng rẽ.
5. Sau khi quý vị vào cua, hãy tăng ga nhẹ nhàng để duy trì hoặc tăng nhẹ tốc độ; thao tác này giúp kéo xe qua ngã rẽ.



Hình 4-8
Kỹ thuật vào cua khi lái xe mô tô ba bánh

Khi Quay Xe

Trọng lượng của hầu hết các xe mô tô ba bánh được phân bổ gần như bằng nhau ở hai bên xe; do đó, thao tác những xe này giống như nhau ở cả hai hướng rẽ trái và phải.

Khi Quay Xe Thùng

Vì trọng lượng của xe thùng không phải lúc nào cũng được phân bổ đều ở hai bên xe, nên các đặc điểm thao tác khác với xe ba bánh tiêu chuẩn. Trong khi rẽ phải, lực bên sẽ kéo thùng xe về phía bên ngoài của ngã rẽ và tạo khả năng nâng bánh xe phụ lên khỏi mặt đất. Thùng xe sẽ nâng lên dễ dàng trong một ngã rẽ nếu thùng xe rỗng hoặc chỉ chở tải nhẹ.

Sử dụng các bước vào cua tương tự như trên trong khi đảm bảo nghiêng xe vào ngã rẽ phải sẽ làm giảm khả năng nhấc thùng xe lên khỏi mặt đất.

Trong khi rẽ trái, lực bên đẩy ra bên ngoài ngã rẽ sẽ tạo thêm trọng lượng cho bánh xe thùng, giúp bánh xe tiếp xúc bám mặt đất. Nếu chuyển trọng lượng sang bên trái có thể khiến hệ thống giảm xóc kéo dài, làm giảm lực kéo có sẵn điều khiển và kiểm soát tốc độ. Trong trường hợp nghiêm trọng, điều này có thể làm cho mũi của xe thùng cào xuống mặt đường, khiến thùng xe bị lật.

Đường dốc

Khi lái xe lên dốc trên mô tô ba bánh hoặc mô tô có trang bị thùng xe, một phần trọng lượng sẽ dồn về phía sau, điều này có thể làm cho phần trước của xe trở nên nhẹ hơn. Việc chuyển trọng lượng khi lên dốc có thể làm giảm độ bám đường của (các) lốp trước, điều này có thể làm giảm khả năng đánh lái và độ bám của lốp.

Khi xuống dốc, trọng lực sẽ chuyển một phần trọng lượng lên (các) lốp trước. Chuyển trọng lượng khi xuống dốc có thể làm tăng lực phanh nhưng có thể làm tăng trọng lượng đến mức lốp sẽ trượt khi phanh.

Nếu lốp trước bắt đầu trượt, khả năng đánh lái bị mất, đó là lý do tại sao điều quan trọng là cần bắt đầu giảm tốc độ sớm hơn và mượt mà hơn khi vào cua, nhưng cũng cần phải dừng lại khi xuống dốc để duy trì độ bám đường và khả năng đánh lái.

Khi lái một chiếc xe xít-đờ-ca xuống dốc, điều quan trọng hơn là phải điều chỉnh tốc độ trước khi rẽ, đặc biệt là khi rẽ phải. Khi rẽ phải xuống dốc, cả lực vào cua và trọng lực đều kéo thùng xe về phía bên ngoài của khúc cua, điều này có thể làm cho xe trượt nghiêng và nghiêng về bên trái.

* Hãy nhớ rằng tăng tốc ở góc cua dễ hơn nhiều so với giảm tốc ở góc cua, do đó hãy luôn điều chỉnh tốc độ trước khi vào góc cua.

Trượt xe

Như đã thảo luận ở phần trên, lực ly tâm kéo một xe ba bánh về phía bên ngoài các góc cua và có thể làm cho một bánh bên trong nhấc lên khỏi mặt đất. Để giảm lực bên này và giữ tất cả các bánh xe bám trên mặt đất, quý vị có thể sử dụng kỹ thuật “trượt xe”. Trượt xe là kỹ thuật sử dụng tay lái, phanh và ga để trượt nhẹ (các) lốp sau về phía bên ngoài của góc cua. Kỹ thuật trượt nhẹ này có thể giúp phân tán tải trọng bên và tăng độ ổn định khi quý vị duy trì kiểm soát hướng. Cách tốt nhất để học hỏi và thực hành kỹ thuật quan trọng này là tham gia một khóa đào tạo lái xe ba bánh.

Phanh

Phanh trên đường thẳng

Phanh không đúng kỹ thuật thường là yếu tố thường gặp trong nhiều vụ tai nạn xe mô tô. Một trong những ưu điểm của xe mô tô ba bánh là quý vị có thể phanh gấp tốt hơn nhiều so với xe hai bánh mà vẫn duy trì được độ bám đường.

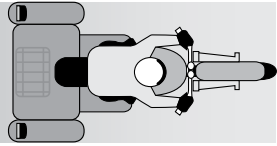
Để đạt được điểm dừng ngắn nhất và an toàn nhất, hãy sử dụng đồng thời tất cả các phanh trên xe của quý vị (Hình 4-9). Sử dụng các phanh một cách nhịp nhàng và liên tục. Khi quý vị dừng lại, trọng lượng của xe sẽ dịch chuyển về phía trước, do đó, không “bóp” phanh để tránh trượt bánh. Trên xe xit-đờ-ca hoặc xe ba bánh ngược, việc chuyển trọng lượng về phía trước làm tăng hiệu quả của phanh trước – khiến cho phanh đó hoạt động mạnh mẽ hơn (các) phanh sau. Sử dụng tất cả các phanh đến mức, nhưng không vượt quá điểm trượt.

Khi đến điểm dừng, hãy giữ nguyên ở số đầu tiên (trên xe chuyên số thủ công) để có thể chuyển động nhanh chóng nếu cần, tránh va chạm từ phía sau.

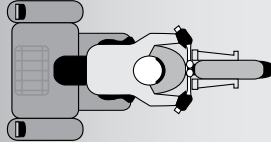
Phanh ở Góc

Để dừng xe nhanh và an toàn nhất có thể ở khúc cua, hãy sử dụng tất cả phanh một cách nhịp nhàng và liên tục. Lực bám giảm trong khi rẽ xe, điều này ảnh hưởng đến độ bám đường khi phanh. Không vượt quá giới hạn lực bám đường của xe, điều này có thể gây trượt bánh và có khả năng trượt ra khỏi làn đường của quý vị.

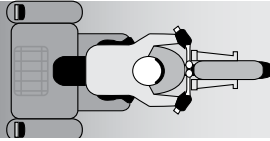
PHANH BÁNH TRƯỚC



PHANH BÁNH SAU



PHANH CẢ HAI BÁNH



Hình 4-9
Khoảng cách dừng

Cơ Động Né Tránh

Thường có hai kiểu cơ động né tránh mà quý vị có thể thực hiện trên chiếc xe mô tô ba bánh của mình:

- Thay đổi tốc độ (dừng, giảm tốc độ hoặc tăng tốc)
- Thay đổi vị trí (chuyển hướng hoặc rẽ).

Dừng Nhanh

Dừng nhanh thường là cách cơ động né tránh an toàn nhất để tránh va chạm hoặc các nguy cơ khác khi tham gia giao thông trên xe mô tô ba bánh:

- Nhấn hết tất cả các phanh một cách nhịp nhàng và liên tục mà không bị khóa bánh xe nào
- Chuẩn bị để tính đến khả năng xe chuyển hướng sang bên trái khi dừng lại
- Giữ hai đầu gối áp sát thùng xăng và giữ mắt nhìn thẳng về phía trước; điều này sẽ giúp quý vị dừng lại trên một đường thẳng.

Thực hành sử dụng tất cả các phanh để dừng ở các điểm dừng không khẩn cấp để hình thành trí nhớ cơ bắp, giúp quý vị phanh đúng cách trong trường hợp khẩn cấp. Nơi tốt nhất để thực hành kỹ năng phanh khẩn cấp là ở một địa điểm an toàn và được kiểm soát.

Chuyển Hướng

Chuyển hướng là lựa chọn để tránh nguy hiểm, nhưng do đặc tính thao tác của xe mô tô ba bánh, tải trọng bên đột ngột xuất hiện khi chuyển hướng có thể làm đảo lộn hệ thống giảm xóc của xe, gây lật hoặc xoay xe. Có nhiều khả năng xe bị lật hoặc xoay tròn khi ở trên một chiếc xit-đờ-ca do đường lật nghiêng.

Hãy nhớ rằng kích thước lớn của xe mô tô ba bánh khiến xe có ít khoảng trống hơn để chuyển hướng xung quanh các phương tiện hoặc chướng ngại vật. Nếu quý vị cần phải chuyển hướng, hãy nhớ chuyển trọng lượng của quý vị vào mỗi lần thay đổi hướng để giúp giữ tất cả các bánh xe trên mặt đất. Quý vị có thể chỉ thấy rằng việc dừng xe nhanh chóng sẽ an toàn và hiệu quả hơn trên xe mô tô ba bánh.

Thực hành chuyển hướng ở vị trí an toàn và ở các tốc độ khác nhau. Ngoài ra, hãy thực hành chuyển trọng lượng khi quý vị đang vào cua để hình thành thói quen khi quý vị có thể phải sử dụng một cú chuyển hướng.

Chờ Khách và Hàng Hóa

Hành khách ngồi trên xe hai hoặc ba bánh phải từ năm tuổi trở lên. Hành khách phải có ghế phụ và giá đỡ/ván để chân, đồng thời phải đội mũ bảo hiểm đạt tiêu chuẩn của DOT.

Để tính đến các đường lật nghiêng, một hành khách ngồi trên xe xit-đờ-ca phải ngồi ở thùng xe và không phải ngồi trên ghế sau của xe mô tô. Nếu chở hai hành khách, hành khách lớn hơn nên ngồi trên thùng xe để giảm thiểu lực nâng khi rẽ.

Khi cột hàng hóa, hãy tính đến các đường lật nghiêng bằng cách dồn càng nhiều trọng lượng càng tốt vào các đường lật nghiêng.

Cắm nang dành cho người đi xe mô tô sẽ cho quý vị biết có thể chở trọng lượng bao nhiêu trên xe để đảm bảo an toàn; cắm nang cũng có thể cho biết các áp suất lốp khác nhau hoặc điều chỉnh hệ thống giảm xóc để chở hành khách và/hoặc hàng hóa.

Hiểu rằng xe mô tô của quý vị sẽ xử lý khác với trọng lượng thêm của hành khách và/hoặc hàng hóa: có thể mất nhiều thời gian hơn để tăng tốc, dừng lại và có thể di chuyển khác nhau ở các góc.

CÁC CHIẾN LƯỢC LÁI XE TRÊN ĐƯỜNG

Các Chiến Lược Lái Xe Trên Đường

Quý vị có thể phát triển các kỹ năng thể chất để lái một chiếc mô tô bằng việc luyện tập và đào tạo liên tục, nhưng cũng cần nỗ lực tương tự để phát triển các kỹ năng tinh thần của quý vị để lái xe. Nhận biết, tập trung và tư duy chiến lược là những kỹ năng tinh thần có thể góp phần mang lại an toàn cho quý vị nhiều hơn so với khả năng thể chất của quý vị. Quý vị có thể có kỹ năng chuyển hướng tuyệt vời, nhưng nếu quý vị sớm nhận ra mối nguy hiểm thông qua kỹ năng tư duy chiến lược, quý vị có thể không bao giờ cần phải thử nghiệm kỹ năng né tránh rủi ro của mình. Chiến lược chủ động có thể giúp quý vị sớm nhận ra các mối nguy hiểm, vì vậy quý vị có thể lập kế hoạch né tránh chúng một cách an toàn thay vì gặp tình huống khẩn cấp.

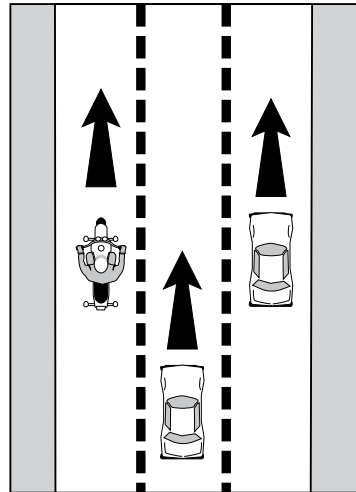
Quan Sát và Được Quan Sát

Các chiến lược dưới đây là tất cả các kỹ thuật hữu ích để tăng khả năng quan sát, cũng như khả năng nhìn thấy những gì ở phía trước xe quý vị.

Chọn Làn Đường

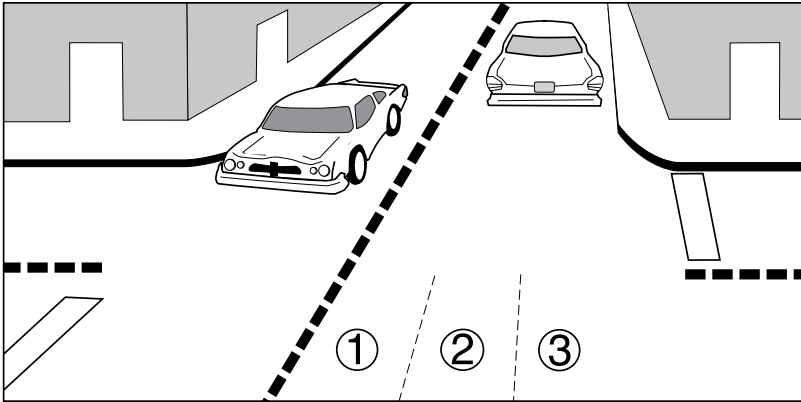
Một trong những cách quý vị có thể tăng khả năng quan sát người khác và khả năng người khác quan sát xe quý vị là chọn làn đường tốt nhất có thể, sau đó chọn vị trí trong làn đường đó để lái xe (Hình 5-1).

Lựa chọn làn đường thích hợp có thể giúp quý vị quan sát xa hơn trên đường và giúp những người tham gia giao thông khác quan sát quý vị tốt hơn. Hãy nhớ rằng đi xe giữa các làn đường, thường được gọi là “tách làn” và lái xe quan sát qua vai là vi phạm luật ở Tiểu Bang Washington.



Hình 5-1

Chọn làn đường: làn đường ngoài cùng bên trái



Hình 5-2
Chọn vị trí làn đường tốt nhất

Quý vị nên liên tục đánh giá làn đường và vị trí tốt nhất để đi xe. Hãy suy nghĩ về lợi thế và bất lợi trên mỗi làn đường, và làn đường nào phù hợp nhất với quý vị vào thời điểm đó.

Hãy xem xét ví dụ sau đây (Hình 5-2):

Một số lợi thế của việc lái xe ở làn đường bên trái có thể là:

- Làn đường đó có thể ít đông đúc hơn
- Có thể di chuyển nhanh hơn ở làn đường đó
- Có thể có một lối thoát hiểm ở bên trái
- Quý vị thường chỉ phải lo lắng về lưu lượng giao thông ở một phía làn đường của quý vị.

Một số bất lợi của việc lái xe ở làn đường này có thể là:

- Làn đường này có thể giúp quý vị di chuyển nhanh hơn quý vị muốn.
- Nếu xe đi lùi, các phương tiện có thể đột ngột chuyển sang làn đường phía trước quý vị — có thể mà không cần quan sát.
- Điều gì sẽ xảy ra nếu quý vị cần thoát ra khỏi làn đường, nhưng chỉ có thể tiếp cận lối ra đó bằng làn đường bên phải ngoài cùng?

Điều kiện giao thông và mật đường thay đổi, do đó người lái xe phải luôn quan sát để phát hiện các mối nguy hiểm. Chọn làn đường phù hợp nhất với quý vị tại bất kỳ thời điểm nào. Chuyển làn thường xuyên để giải quyết các tình huống luôn thay đổi và để tạo cho mình một khoảng thời gian và không gian an toàn thích hợp.

Lưu ý: Ở Tiểu Bang Washington, xe mô tô được phép sử dụng làn đường HOV (High Occupancy Vehicle, Dành Cho Xe Chở Nhiều Người) (kim cương) bất cứ lúc nào.

Vị Trí Làn Đường

Quý vị đã bao giờ di chuyển hơn một chút trong làn đường của mình để cố gắng quan sát xung quanh xe phía trước quý vị, hoặc quý vị đã từng chuyển hướng để tránh nguy hiểm trong khi điều khiển xe chưa? Lái xe mô tô giúp quý vị có nhiều khoảng trống hơn trong làn đường của mình để thay đổi vị trí.

Có ba vị trí trong mỗi làn đường mà người đi mô tô có thể sử dụng: bên ngoài, ở giữa và bên trong của làn đường.

Hầu hết xe mô tô ba bánh bị hạn chế hơn so với xe hai bánh trong việc lựa chọn vị trí làn đường do kích thước của xe — nhưng ngay cả những điều chỉnh nhỏ cũng có thể giúp quý vị giải quyết các mối nguy hiểm, quan sát xung quanh xe phía trước hoặc khiến cho xe khác dễ quan sát xe của quý vị hơn.

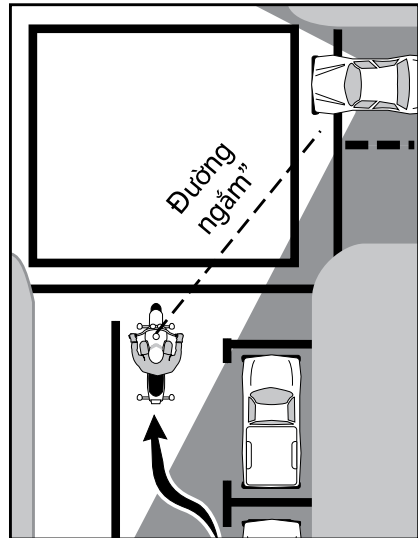
Quý vị có thể chọn vị trí nào là tốt nhất trong làn đường của mình; mỗi vị trí đều có những ưu điểm cũng như những khuyết điểm.

Ví dụ: một số lợi thế của việc đi xe ở vị trí bên trái của làn đường là:

- Quý vị có thể quan sát xung quanh chiếc xe trước mặt mình
- Những người đi đường khác có thể quan sát quý vị rõ hơn
- Người lái xe phía trước quý vị có thể quan sát quý vị rõ hơn qua gương bên của họ

Một số bất lợi của việc lái xe ở vị trí này có thể là:

- Quý vị đang ở gần phương tiện đang đi tới
- Quý vị có thể bị ảnh hưởng bởi luồng gió từ các xe đang chạy tới và xe bán tải



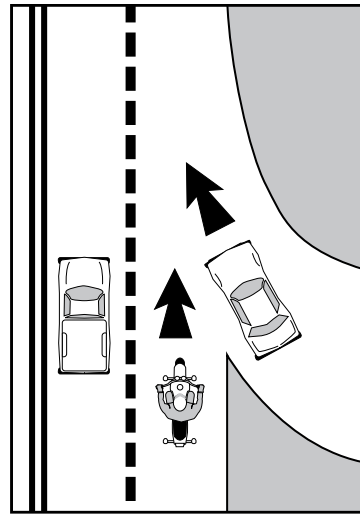
Hình 5-3

Cải thiện tầm nhìn của quý vị bằng cách sử dụng vị trí làn đường bên trái

Vị trí làn đường tốt nhất để đi xe là gì? Đó là vị trí cho phép quý vị có cơ hội tốt nhất để quan sát xe khác, xe khác quan sát và nhanh chóng tránh được các mối nguy hiểm. Định vị làn đường là vị trí động, có nghĩa là vị trí làn đường thay đổi liên tục với mọi nguy hiểm mới hoặc giao thông thay đổi (Hình 5-4).

Khả Năng Quan Sát

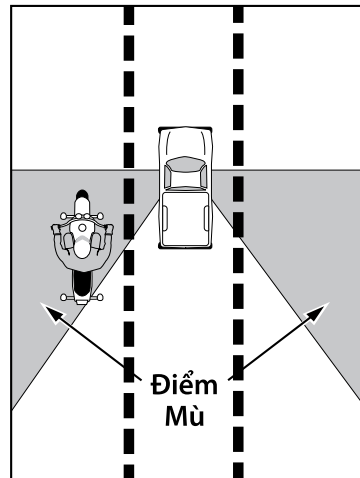
Câu nói phổ biến nhất từ những người lái xe sau khi va chạm với một người đi xe mô tô là: “Tôi không nhìn thấy quý vị”. Hãy khiến người khác nhìn thấy xe quý vị!



Hình 5-4
Hòa nhập vào dòng xe

Chọn làn đường và vị trí để tăng khả năng quan sát xe khác và khả năng xe khác quan sát quý vị. Nhận biết và di chuyển ra khỏi điểm mù của các phương tiện khác. (Hình 5-5).

- Quý vị có thể tăng khả năng được nhìn thấy bằng cách:
- Mặc đồ sáng màu
- Mặc đồ bảo hộ có dải hoặc tấm phản quang kiểu cổ điển
- Trang bị thêm đèn phụ cho xe mô tô của quý vị
- Đảm bảo quý vị sử dụng đèn báo rẽ
- Nhấp nháy đèn phanh khi giảm tốc độ khi sử dụng phanh động cơ.



Hình 5-5
Tránh điểm mù

Điều gì giúp quý vị nhận thấy người đi xe mô tô khi quý vị đang lưu thông trên đường? Câu trả lời của quý vị cho câu hỏi này có thể giúp phát triển thêm chiến lược của quý vị để tăng khả năng quan sát của xe khác.

Tạo Thời Gian và Không Gian

Chiến lược quan sát xe khác và để xe khác quan sát xe quý vị trên đường phố thậm chí còn hiệu quả hơn nếu quý vị tạo ra thời gian và không gian xung quanh mình. Thời gian cho phép quý vị nhìn thấy mỗi nguy hiểm và lập kế hoạch ứng phó. Không gian cho quý vị có thời gian và không gian để thực hiện kế hoạch của mình. Quý vị xác định các mối nguy hiểm ẩn bằng cách quan sát xa hơn về phía trước càng sớm, quý vị càng có nhiều thời gian và không gian để ứng phó.

Quý vị nên liên tục đánh giá tình trạng giao thông và đường đi hiện tại: chọn làn đường và vị trí cho phù hợp và tự hỏi bản thân: “Nếu... xảy ra thì sao?” Chịu trách nhiệm cá nhân về việc tạo ra thời gian và không gian xung quanh quý vị. Quý vị phải liên tục đánh giá tình trạng giao thông và đường xá, điều chỉnh tốc độ và thay đổi vị trí làn đường để tạo ra thời gian và không gian mà quý vị cần để được an toàn.

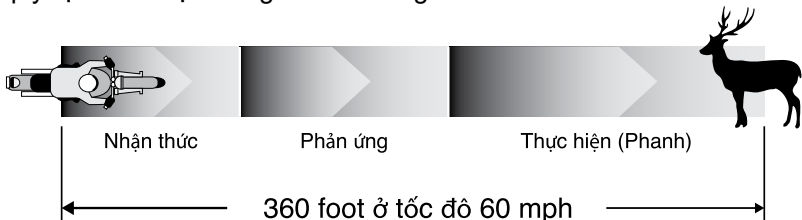
LUÔN đánh giá lối thoát hiểm là một phần trong lựa chọn về thời gian và không gian của quý vị.

Khoảng Cách Dừng Tổng Thể

Cần nhiều thời gian và không gian hơn để dừng xe của quý vị hơn so với xe bốn bánh. Sau đây là ba yếu tố tạo nên khoảng cách dừng tổng thể:

- **Nhận thức** — khoảng thời gian cần thiết để quý vị nhận thấy một mối nguy hiểm.
- **Phản ứng** — khoảng thời gian cần thiết để não của quý vị phát ra tín hiệu bắt đầu phản ứng.
- **Thực hiện** — thực hiện hành động thích hợp.

Quý vị phát hiện ra một con hươu khi quý vị đang lái xe với vận tốc 60 dặm một giờ (90 feet một giây) trên đường cao tốc hai làn xe; trong khi thực hiện ba yếu tố tạo nên khoảng cách dừng tổng thể, quý vị sẽ đi được trung bình khoảng 360 feet.



Hình 5-6 Khoảng cách phanh

Quý vị có thể tạo ra thời gian và không gian cần thiết để ứng phó một cách an toàn và hiệu quả với một mối nguy hiểm như thế nào? Một trong những cách hiệu quả nhất là giữ cho mắt của quý vị hướng lên và nhìn xuống đường ở khoảng cách càng xa càng tốt.

Nhìn Xa Hơn Xuống Đường

Hãy tưởng tượng ai đó sẽ ném một quả bóng về phía quý vị. Quý vị có muốn người đó nói rằng họ sẽ ném bóng hay không? Nếu người đó nói với quý vị rằng họ đang có ý định ném bóng, quý vị có thể chuẩn bị ứng phó theo cách của mình. Quý vị càng có nhiều thời gian để chuẩn bị cho vật thể về phía quý vị theo cách của mình, quý vị càng có thể nhận thức, phản ứng và thực hiện kế hoạch của mình tốt hơn; điều này cũng giống như khi quý vị lái xe mô tô.

Không vượt quá khoảng cách tầm nhìn của quý vị bằng cách lái xe nhanh hơn mức quý vị có thể để đối phó với các mối nguy hiểm. Dù đi trên xe mô tô hai bánh hay ba bánh, hãy cố gắng quan sát đường phía trước của quý vị ít nhất 12 giây. Quý vị sẽ ở đâu trên đường sau 12 giây? Có những nguy cơ tiềm ẩn nào? Có xe nào bật đèn phanh không? Có công trường xây dựng không? Có con hươu nào bên đường không? Còn các phương tiện giao thông khác thì sao? Hãy tự hỏi bản thân: “Tôi nên đi trên làn đường nào? Tôi nên chọn vị trí nào trong làn đường của mình? Tôi phải chuẩn bị như thế nào để ứng phó với những tình huống phía trước?”

Liên tục quan sát đường để đánh giá rủi ro của quý vị và xác định tất cả các mối nguy tiềm ẩn. Tạo thời gian và không gian cho bản thân bằng cách quản lý khoảng cách xung quanh quý vị và bằng cách nhìn xuống đường ở khoảng cách càng xa càng tốt.

Khoảng Cách Theo Sau Xe Phía Trước

Luôn giữ khoảng cách thích hợp khi đi sau xe khác để giảm nguy cơ đâm vào đuôi xe phía trước.

Khi lái xe, quý vị phải tạo thêm không gian và thời gian bằng cách kiểm soát khoảng cách mà quý vị đi theo sau xe phía trước.

Khoảng cách tối thiểu khi đi sau xe phía trước khuyến nghị là ba giây cho cả xe mô tô hai bánh và ba bánh. Hãy nhớ rằng ba giây là thời gian tối thiểu tuyệt đối, dành cho các điều kiện lý tưởng. Quý vị nên điều chỉnh các khoảng cách theo sau xe khác có tính đến những yếu tố như thời tiết, tình trạng mệt mỏi, điều kiện mặt đường và giao thông kém.

Xe Khác Phía Sau

Cho dù dừng lại hay đang di chuyển, hãy kiểm tra gương thường xuyên để quý vị có thể nhận biết được những gì đang diễn ra phía sau mình. Hãy nhớ rằng, các mối nguy tiềm ẩn có thể đến từ mọi hướng.

Nếu quý vị đang bị theo sau quá sát, thường được gọi là “bám đuôi”, đừng cố tăng tốc. Tăng tốc trong tình huống này thường khuyến khích người lái xe phía sau quý vị cũng tăng tốc, về cơ bản là “bẫy” quý vị giữa hai xe--thời gian và không gian thu được có thể nhanh chóng trở nên nguy hiểm.

Nếu quý vị bị xe khác theo sau quá sát, hãy từ từ giảm tốc độ để tạo thêm khoảng cách giữa quý vị và các phương tiện phía trước. Không gian rộng hơn sẽ giúp quý vị có thêm thời gian để phản ứng với mọi nguy hiểm có thể xảy ra, việc xe phía trước di chuyển hoặc dừng lại đột ngột. Bằng cách giảm tốc độ, quý vị đã tạo ra một lối thoát về thời gian và không gian, đồng thời giảm nguy cơ xảy ra va chạm.

Chiến Lược Chủ Động

Quý vị có thể làm gì để giảm thiểu rủi ro khi lái xe mô tô hai hoặc ba bánh trên đường phố? Phát triển cả kỹ năng thể chất và tinh thần của quý vị thông qua nhận biết, đào tạo và thực hành liên tục. Chủ động tạo thời gian và không gian cho bản thân bằng cách:

- Nhận biết và chủ động đưa ra các lựa chọn giúp quý vị quan sát xe khác và xe khác quan sát xe quý vị
- Liên tục quan sát nhanh càng xa càng tốt
- Chọn làn đường và vị trí làn đường phù hợp nhất với tình hình hiện tại của quý vị
- Kiểm soát khoảng cách giữa xe quý vị, những người tham gia giao thông khác và các mối nguy hiểm.

Kỹ Năng Quản Lý Đường Bộ

Trong mỗi ngày quý vị lái xe trên đường, quý vị sẽ gặp phải nhiều đặc điểm đường, điều kiện mặt đường và tình huống giao thông khác nhau.

Đường Giao Nhau

Phần lớn các vụ va chạm xe mô tô và xe cộ xảy ra tại các giao lộ. Loại va chạm thường gặp nhất này xảy ra khi ô tô rẽ trái cắt ngang phần đường của xe mô tô (Hình 5-7).

Khi thấy một chiếc xe đang dừng ở đèn xanh, quý vị nên dự đoán rằng họ đang chờ để rẽ và phản ứng phù hợp. Đảm bảo quyền ưu tiên rõ ràng và an toàn trước khi tiếp tục. “Kiểm soát” các bộ phận điều khiển của quý vị (sẵn sàng bóp côn, phanh, v.v.) để quý vị có thể sử dụng chúng nhanh chóng nếu cần.

Các Mối Nguy Hiểm Trên Bề Mặt Đường

Các bề mặt trơn trượt như vạch sơn hoặc mũi tên trên đường, lá cây, vết dầu, tấm thép xây dựng, lưới thoát nước, nắp cống và đá sỏi đều có thể gây nguy hiểm, đặc biệt là đối với xe hai bánh.

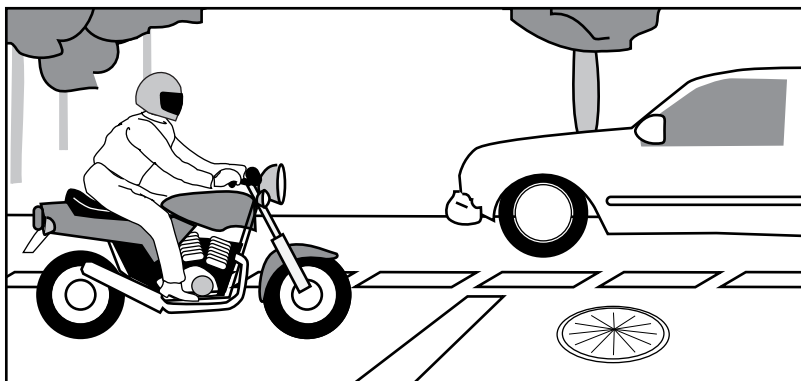
Để giúp phát hiện những mối nguy hiểm như vậy, hãy quan sát phía trước để phát hiện bất kỳ thay đổi nào về màu sắc hoặc kết cấu trên mặt đường. Các mặt đường khác nhau sẽ ảnh hưởng đến xe mô tô do thay đổi độ bám đường và độ bám của lốp. Hãy nhớ rằng sau trận mưa đầu mùa, đường có thể còn nhiều dầu và trơn trượt hơn (Hình 5-8).

Để giúp duy trì độ bám đường tối đa khi di chuyển trên bề mặt trơn trượt, hãy giảm thiểu mọi thay đổi về tốc độ và hướng. Nếu quý vị cần điều chỉnh tốc độ hoặc vị trí, hãy làm điều đó trước khi quý vị đi đến bề mặt trơn trượt. Vận hành nhẹ nhàng các bộ phận điều khiển khi di chuyển qua bất cứ thứ gì được cho là trơn trượt.

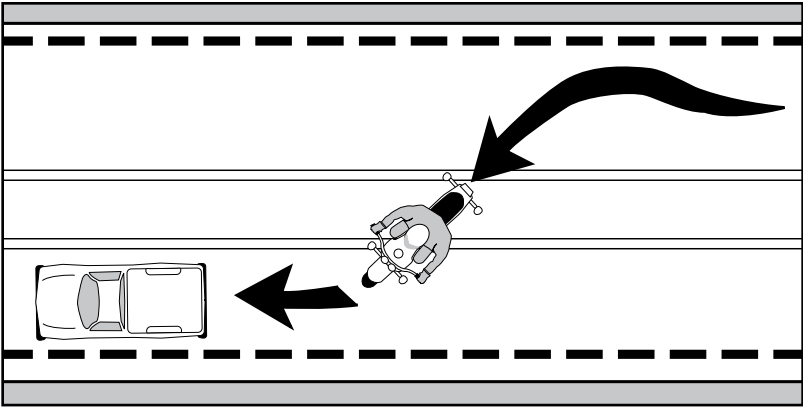
Quý vị đi đến nơi mà quý vị nhìn thấy, vì vậy hãy quan sát đường thay vì cố định trên bề mặt trơn trượt hoặc nguy hiểm.

Vượt Chướng Ngại Vật

Có những lúc quý vị cần phải vượt qua chướng ngại vật. Các chướng ngại vật có thể bao gồm đường ray, gờ giảm tốc hoặc đá vụn trên mặt đường.



Hình 5-8 Mối nguy hiểm trên mặt đường



Hình 5-9 Băng qua đường ray xe lửa song song

Tiếp cận bất kỳ chướng ngại vật nào càng gần góc 90 độ càng tốt (Hình 5-9). Ngẩng cao đầu và nhìn về phía trước càng xa càng tốt.

Không nhìn cố định vào một vật thể bằng cách nhìn xuống nó. Nếu có thể, hãy cố gắng nâng người khỏi chỗ ngồi một chút để chân hoạt động như bộ phận giảm xóc. Bằng cách nâng người lên khỏi ghế, quý vị đặt nhiều trọng lượng hơn lên chỗ để chân, điều này làm giảm trọng tâm của quý vị; có thể giúp duy trì sự ổn định, đặc biệt là đối với xe mô tô hai bánh.

Ngay trước khi lớp trước của quý vị vượt qua vật thể, hãy tăng ga một chút. Sau đó, khi lớp trước của quý vị vượt qua chướng ngại vật, hãy giảm ga. Kỹ thuật này có thể giúp giảm nhẹ hệ thống giảm xóc phía trước của quý vị và hỗ trợ (các) lớp trước di chuyển qua vật thể.

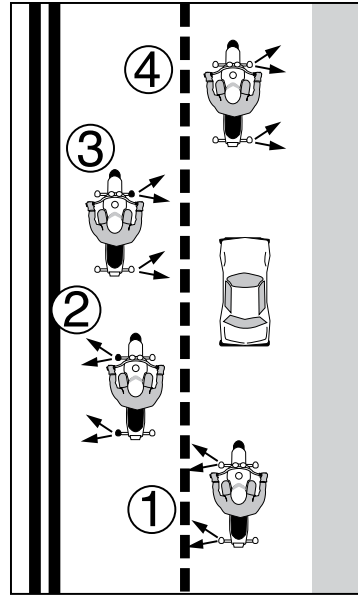
Thay Đổi Làn Đường

Khi quý vị chuyển làn, hãy quan sát qua vai để đảm bảo rằng không có phương tiện nào trong điểm mù của quý vị. Xe mô tô của quý vị sẽ có xu hướng đi đến nơi quý vị nhìn, vì vậy hãy đảm bảo rằng quý vị duy trì một đường thẳng trong khi thực hiện việc này. Sử dụng tín hiệu báo rẽ để thể hiện ý định của quý vị trước khi chuyển làn (Hình 5-10) và nhớ tắt tín hiệu này khi quý vị đã hoàn thành việc cơ động.

Vượt Xe

Rủi ro liên quan đến việc vượt xe thường đến từ việc quý vị không kiểm tra gương và các điểm mù. Cách hiệu quả nhất để vượt xe khác là:

- Lên kế hoạch di chuyển
- Di chuyển sang bên trái làn đường của quý vị để tăng tầm nhìn thẳng
- Trước khi vượt xe khác, hãy đảm bảo rằng xe đó không rẽ
- Đảm bảo rằng quý vị đang ở trong khu vực vượt xe
- Báo hiệu, sau đó kiểm tra điểm mù của quý vị
- Khi quý vị chắc chắn rằng an toàn, hãy chuyển làn đường
- Tắt tín hiệu sau khi hoàn thành quá trình



Hình 5-10
Thay Đổi Làn Đường

Lưu ý: Mặc dù việc vượt xe khác trong một khu vực là hợp pháp, nhưng hãy lưu ý đường lái xe và những chiếc xe ô tô có thể lao ra phía trước quý vị.

Lái Xe Ban Đêm

Đèn pha xe mô tô thường nhỏ hơn và không mạnh bằng đèn pha xe ô tô; điều này khiến quý vị khó quan sát xe khác và xe khác khó quan sát xe quý vị khi đi xe vào ban đêm. Quý vị có thể cân nhắc việc chuyển đổi tuyến đường sang một tuyến đường rộng hơn, thẳng hơn, chiếu sáng tốt hơn và ít tiềm ẩn nguy hiểm hơn.

Để giúp giảm nguy cơ gia tăng khi đi xe vào ban đêm:

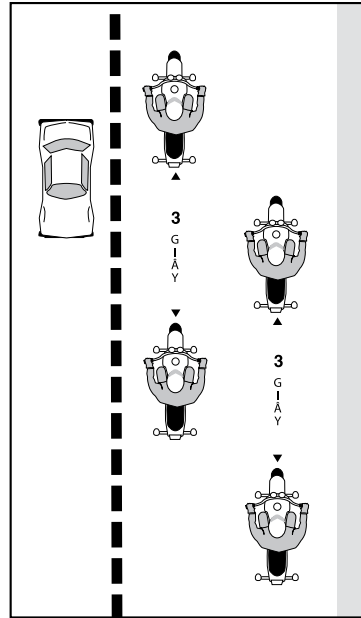
1. **Giảm Tốc Độ** — thậm chí lái xe chậm hơn quý vị đi ban ngày, đặc biệt là trên những con đường quý vị không biết rõ; điều này sẽ làm tăng khả năng tránh nguy hiểm cho quý vị. Khó nhìn thấy mỗi nguy hiểm phía trước khi đi xe vào ban đêm hơn--đừng lái xe quá nhanh đến mức quý vị không thể dừng lại đủ nhanh khi nhìn thấy mỗi nguy hiểm trong đèn pha của mình. Nếu quý vị không thể nhìn rõ, hãy chạy chậm lại.

2. **Tăng Khoảng Cách** — khoảng cách và mối nguy hiểm khó đánh giá vào ban đêm hơn ban ngày. Đôi mắt của quý vị dựa vào độ tương phản của bóng tối và ánh sáng để xác định khoảng cách của một đối tượng và tốc độ có thể tới. Độ tương phản bị biến dạng và bóng tối khó xác định vào ban đêm. Để an toàn, hãy tăng khoảng cách đi sau xe khác của quý vị cho phù hợp.

3. **Sử Dụng Tất Cả Các Nguồn Sáng** — đôi khi đèn pha của xe phía trước có thể giúp quý vị quan sát đường tốt hơn vào ban đêm; thay đổi vị trí làn đường để đạt được điều này. Hãy để ý đèn phanh, vì chúng có thể là dấu hiệu báo nguy hiểm: nếu quý vị thấy

đèn phanh phía trước được kích hoạt hoặc bật lên bật xuống, có thể cho thấy có mặt đường gồ ghề hoặc xảy ra va chạm trên đường. Có thể có lợi khi sử dụng đèn chiếu sáng của ô tô khác nhưng cũng có thể cản trở tầm nhìn của quý vị nếu đi thẳng vào. Nếu quý vị không thể nhìn thấy, hãy nhìn vào vạch sọc mù hoặc vạch trắng trên vai và sử dụng vạch đó để hướng dẫn quý vị quan sát dưới đường.

* Lưu ý: Động vật hoang dã hoạt động nhiều hơn trong khoảng thời gian từ hoàng hôn đến bình minh.



Hình 5-11
Đội Hình So Le

Định Hướng Mục Tiêu

Định hướng mục tiêu là khi quý vị chăm chú nhìn vào một vật thể hoặc một khu vực đến mức cuối cùng quý vị phải di chuyển về phía đó.

Khi quý vị nhìn chằm chằm vào một vật thể hoặc khu vực trong khi lái xe, quý vị sẽ đi đến nơi quý vị đang tập trung vào đó, điều đó có nghĩa là quý vị có thể gặp nguy hiểm trên đường thay vì tránh được nguy hiểm đó.

Những người lái xe mới thường mắc sai lầm là trở nên mất tập trung bởi những chi tiết không quan trọng, điều này có thể dẫn đến việc nhìn cố định vào mục tiêu. Giả sử quý vị đang vào cua và nhận thấy mình đang nhìn chằm chằm vào lan can bên đường; có khả năng cao là quý vị sẽ thấy mình đang trôi dạt về phía khu vực đó: đây là một ví dụ về việc nhìn cố định vào mục tiêu. Nhìn vào nơi quý vị muốn đến, không nhìn vào nơi nguy hiểm.

Đảm bảo rằng quý vị đang rèn luyện tầm nhìn của mình để nhìn xa hơn về phía trước qua đường ngắm, nhưng cũng chọn vị trí làn đường cho phép quý vị xác định và vượt qua chướng ngại vật một cách an toàn. Cách duy nhất để hình thành “tầm nhìn lái xe mô tô” tốt là thực hành một cách có ý thức cho đến khi nó trở thành bản năng thứ hai.

Lái Xe Theo Nhóm

Đi xe theo nhóm có thể thú vị và bổ ích nhưng cũng có thể khiến quý vị mất tập trung và gây căng thẳng. Những người lái xe mới nên chờ đợi và tích lũy kinh nghiệm trước khi đi theo nhóm.

Trước bất kỳ chuyến đi theo nhóm nào, hãy suy nghĩ về những điều sau:

Dành Không Gian Cho Nhau

Ở Tiểu Bang Washington, hai xe mô tô được phép chạy song song nhau trong cùng một làn đường. Tuy nhiên, nếu quý vị chọn chạy xe song song nhau, hãy thận trọng--sẽ không có nơi nào để đi nếu quý vị cần tránh xe hoặc mối nguy hiểm trên đường. Lái xe song song ảnh hưởng nghiêm trọng đến thời gian và không gian an toàn của quý vị. Chọn đi xe an toàn, chọn đi xe có không gian!

Đội Hình So Le

Chạy xe song song hạn chế nghiêm trọng khả năng ứng phó với các mối nguy hiểm của quý vị. Hầu hết các nhóm người lái xe hai bánh đều chọn đi theo đội hình so le, đây thường là cách tốt nhất để các xe trong nhóm chạy gần nhau đồng thời duy trì một khoảng cách thích hợp giữa các xe.

Ở những đoạn đường cua, những khu vực có tầm nhìn hạn chế hoặc những khu vực có thể cần nhiều thời gian và không gian hơn, xe phải chuyển sang đội hình dàn hàng đơn. Đội hình dàn hàng đơn cho phép mỗi người lái sử dụng các kỹ thuật vào cua thích hợp bằng cách tận dụng bất kỳ hoặc tất cả các vị trí trên làn đường. Việc tạo thành đội hình hàng đơn trong khi vào cua bên phải cũng ngăn không cho những người lái xe ở phía ngoài theo đội hình so le khỏi phải chen chúc vào đường giữa gần với dòng xe đang đi tới. Ở bất kỳ vị trí nào, hãy nhớ đảm bảo quý vị có khoảng cách tối thiểu ba giây sau người lái phía trước.

Lái Xe Riêng của Quý vị

Hãy nhớ rằng ngay cả trong một nhóm, quý vị cũng có trách nhiệm tạo ra sự an toàn cho chính mình. Nếu quý vị cần thay đổi vị trí của mình trong đội hình để tránh nguy cơ tiềm ẩn, hãy thực hiện. Nếu các thành viên khác trong nhóm đang đi quá nhanh hoặc thể hiện hành vi nguy hiểm, không gây ảnh hưởng đến sự an toàn của quý vị khi cố gắng theo kịp hoặc nhập vào nhóm.

TÁC ĐỘNG BẤT LỢI

Các Loại Tác Động Bất Lợi

Quý vị cần nhận thức rõ ràng về giao thông và các mối nguy hiểm tiềm ẩn khi di chuyển trên đường, quý vị cũng phải nhận thức được các yếu tố gây phân tâm và tác động bất lợi khả năng xảy ra:

- Rượu, ma túy và thậm chí một số loại thuốc có thể làm suy giảm khả năng lái xe của quý vị
- Nghe nhạc hoặc sử dụng các thiết bị như điện thoại di động, GPS và hệ thống liên lạc nội bộ có thể ảnh hưởng đến sự tập trung của quý vị khi lái xe
- Việc điều chỉnh các tính năng và bộ phận điều khiển điện tử trên xe của quý vị có thể làm mất tập trung và nhanh chóng làm suy giảm khả năng quan sát nhận biết các mối nguy hiểm và phản ứng với chúng
- Các trạng thái cảm xúc và thể chất như mệt mỏi, tức giận, bệnh tật, căng thẳng và sợ hãi có thể làm giảm kỹ năng lái xe của quý vị. Trên thực tế, quý vị có nhiều khả năng bỏ lỡ các dấu hiệu hoặc nguy cơ quan trọng khi lái xe trong tình trạng suy giảm chức năng hoặc mất tập trung
- Lái xe theo nhóm có nguy cơ làm giảm khả năng áp dụng các kỹ thuật khi tham gia giao thông trên đường phố, cũng như khả năng đưa ra lựa chọn an toàn do áp lực từ những người lái xe khác, tăng thêm nỗi lo lắng và mất tập trung.

Trước khi khởi hành, hãy xem xét môi trường mà quý vị định đi. Hãy biết rằng quý vị là một phần trong môi trường đó. Quý vị có mệt mỏi, suy sụp tinh thần hay mất tập trung không? Quý vị đã uống một hay hai ly rượu? Quý vị đã dùng bất kỳ loại thuốc theo toa hoặc thuốc mua tự do nào chưa? Quý vị có đang đi trên một tuyến đường lạ và đang cố gắng điều hướng bằng thiết bị GPS không? Quý vị có sẵn sàng lái xe theo nhóm không?

Chức năng và thể chất rất dễ trở nên suy giảm. Các yếu tố bất lợi có thể rình rập quanh quý vị và làm giảm khả năng xác định các mối nguy hiểm và phản ứng một cách an toàn của quý vị.

Rượu và Ma Túy

Rượu là một trong những yếu tố phổ biến nhất gây ra các vụ tai nạn xe máy và tử vong ở Tiểu Bang Washington. Rượu nhanh chóng ảnh hưởng đến khả năng phán đoán, thị lực, sự chú ý và các kỹ năng vận động tinh của người lái--yếu tố gây suy giảm chức năng này bắt đầu từ lần uống đầu tiên.

Những người lái xe có trách nhiệm thường không uống rượu khi lái xe. Số liệu thống kê cho thấy uống rượu hoặc sử dụng ma túy trong khi lái xe thường là lựa chọn gây chết người. Lái xe sau khi uống rượu bia hoặc sử dụng chất ma túy có thể gây rủi ro cho quý vị và những người lái xe khác, và lái xe trong tình trạng như vậy ở Tiểu Bang Washington cũng là hành động trái pháp luật.

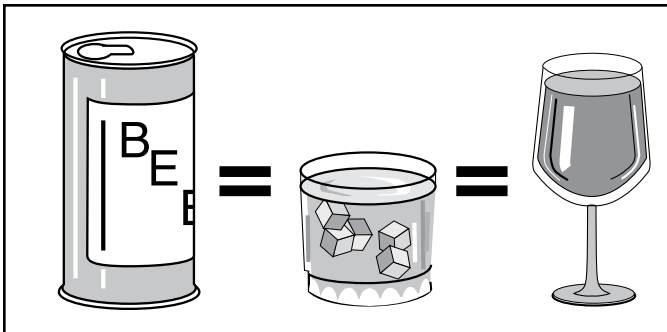
Quý vị có muốn bạn bè hoặc gia đình của mình đi cùng những người lái xe khác đã uống rượu bia không? Hãy tìm các hình thức đi lại thay thế cho chính quý vị hoặc bất kỳ ai có thể bị suy giảm về thể chất và tinh thần.

Trung bình mỗi lần uống rượu bia sẽ mất một giờ trong trạng thái không tỉnh táo. Quý vị càng uống rượu bia nhiều trong vòng một giờ, cơ thể quý vị càng mất nhiều thời gian để phục hồi.

Một lần uống rượu bia được coi là:

- 12 oz. bia
- 5 oz. ly rượu
- 1 ½ oz. đồ uống chứa cồn nồng độ mạnh

Điều duy nhất có thể loại bỏ rượu bia hoặc các tác động của nó ra khỏi cơ thể quý vị là thời gian. Ăn, uống cà phê hoặc tắm nước lạnh sẽ không tác động đến nồng độ cồn trong cơ thể quý vị. Khi rượu vẫn còn trong cơ thể quý vị, nó sẽ làm suy giảm khả năng phán đoán, tầm nhìn, sự chú ý và kỹ năng vận động của quý vị.



Rượu bia, ma túy được phép sử dụng hợp pháp và bất hợp pháp và một số loại thuốc làm giảm khả năng lái xe an toàn của quý vị. Hãy lưu ý rằng khi kết hợp bất kỳ yếu tố nào trong số này, các ảnh hưởng cũng thường kết hợp với nhau. Chỉ một lần uống kết hợp với thuốc không kê toa có thể gây ra tác động đáng kể đến khả năng phán đoán, tầm nhìn, sự chú ý và kỹ năng vận động của quý vị. Việc chỉ sử dụng các loại thuốc cảm, thuốc chữa dị ứng hoặc bất kỳ loại thuốc không kê toa nào khác cũng có thể ảnh hưởng đến khả năng lái xe giống như uống rượu bia và các loại thuốc bất hợp pháp. Hãy nhớ rằng, điều khiển một chiếc mô tô đòi hỏi sự chú ý rất cao, điều này sẽ gây khó khăn ngay cả khi quý vị rất tỉnh táo.

Cần Sa

Cần sa làm chậm khả năng phản ứng, ức chế sự tập trung và làm sai lệch nhận thức của quý vị về thời gian và khoảng cách; ảnh hưởng của cần sa thể hiện rõ ràng nhất khi phản ứng với một tình huống bất ngờ. Giống như rượu bia gây ảnh hưởng đến khả năng phán đoán, tầm nhìn, sự chú ý và kỹ năng vận động của người lái xe, cần sa cũng có thể ảnh hưởng đến các giác quan theo cách tương tự. Được coi là yếu tố gây suy giảm chức năng ở Tiểu Bang Washington, nồng độ THC (Tetrahydrocannabinol) trong máu của một người trên 21 tuổi là 5 nanogram. Người điều khiển xe mô tô tuyệt đối không được sử dụng cần sa hoặc bất kỳ chất làm say nào khác trong khi lái xe, vì đây là một công việc đòi hỏi sự tỉnh táo, tính sẵn sàng và kỹ năng.

Bia Rượu và Luật

Ở Tiểu Bang Washington, một người trưởng thành có BAC (Blood Alcohol Concentration, Nồng Độ Cồn Trong Máu) từ 0.08% trở lên được coi là trong trạng thái say. Đối với những người lái xe dưới 21 tuổi, giới hạn BAC thấp hơn là 0.02% sẽ được áp dụng. Xét nghiệm hơi thở hoặc xét nghiệm máu là những phương pháp thường được dùng để xác định xem quý vị đang lái xe vi phạm pháp luật hay không; tuy nhiên, rượu bia ảnh hưởng đến mỗi người theo cách thức khác nhau, vì vậy việc xác định xem quý vị có say không là tùy thuộc vào việc thực thi pháp luật.

Hậu Quả Bị Kết Án

Nếu quý vị bị kết tội lái xe khi uống rượu bia hoặc sử dụng ma túy, quý vị sẽ chịu bất kỳ hình phạt nào sau đây:

- **Đình Chỉ Giấy Phép Lái Xe** — bắt buộc đình chỉ đối với trường hợp chịu kết án, bắt giữ hoặc từ chối kiểm tra hơi thở.

- **Phạt Tiền** — phạt tiền nặng là một khía cạnh khác của kết án, thường được áp dụng đồng thời với việc đình chỉ giấy phép.
- **Dịch Vụ Cộng Đồng** — phục vụ cộng đồng trong tối đa 90 ngày trong một chương trình nâng cao nhận thức tỉnh táo hoặc thực hiện các hoạt động như nhặt rác dọc theo đường cao tốc.
- **Chi Phí** — chẳng hạn như phí luật sư, tiền phạt do thành phố và quận áp đặt, đánh giá nồng độ cồn, thiết bị khóa liên động đánh lửa (IID, ignition interlock device), mất thời gian tại nơi làm việc và chi phí giao thông công cộng.

Quý vị là người phải lựa chọn, vì vậy hãy chọn không uống rượu bia khi lái xe. Quý vị có trách nhiệm tạo ra sự an toàn cho chính mình.

Công Nghệ

Công nghệ là một phần quan trọng trong cuộc sống của chúng ta: định vị GPS, điện thoại di động và tai nghe có chức năng nghe nhạc và liên lạc nội bộ đều mang lại lợi ích, nhưng cũng có thể gây mất tập trung.

Nhiều xe mô tô hiện nay có các tính năng như điều chỉnh hệ thống giảm sóc, chế độ lái và kiểm soát độ bám đường có thể được điều chỉnh bằng thiết bị điện tử khi đang lái xe. Mặc dù các tính năng được đề cập ở đây rất thiết thực, nhưng chúng cũng có thể gây mất tập trung.

Hãy lưu ý về việc công nghệ có thể khiến quý vị mất tập trung vào khả năng xác định điều kiện giao thông và các mối nguy hiểm tiềm ẩn như thế nào.

Cơ Thể và Cảm Xúc

Nhiều yếu tố gây mất tập trung biểu hiện dưới các dạng cảm xúc mãnh liệt, mệt mỏi, quá tự tin hoặc sợ hãi. Các tình trạng liên quan đến sức khỏe và tuổi tác như giảm thị lực hoặc khả năng phản ứng chậm cũng có thể bị coi là yếu tố gây xao lãng.

Giống như các vận động viên ở bất kỳ môn thể thao nào, người lái xe phải có đủ sức khỏe thể chất và tinh thần để lái xe an toàn.

Hãy suy nghĩ về việc mỗi tình huống sau đây có thể làm suy giảm khả năng của người lái xe và có thể làm tăng nguy cơ cho họ:

- Bất kỳ người lái xe nào nhẩy lên chiếc xe của họ để “giải tỏa đầu óc” đều có thể bị phân tâm, gây cản trở việc ra quyết định.

- Bất kỳ người lái xe nào cũng có thể bị quá sức khi cố gắng theo kịp một nhóm: họ có thể nhanh chóng nhận ra mình đã vượt quá khả năng về kỹ năng, tinh thần cũng như thể chất.
- Bất kỳ người lái xe nào bị kiệt sức về tinh thần hoặc thể chất đều có thể cảm thấy quá mệt mỏi để có thể xác định sớm các mối nguy hiểm.
- Bất kỳ người lái xe nào cũng có thể lái xe nhanh hơn hoặc mạnh hơn bình thường khi họ đang trải qua những cảm xúc tiêu cực dữ dội.

Sợ hãi là yếu tố gây suy giảm khả năng mà hầu hết những người lái xe ô tô đều không muốn thừa nhận hoặc nghĩ đến. Nỗi sợ hãi dữ dội có thể làm giảm phản ứng về tinh thần và thể chất của người lái đối với một mối nguy hiểm. Ví dụ: một người lái xe đi quá nhanh trong khúc cua có thể hoảng sợ, cố định mục tiêu trên hàng rào an toàn và đâm thẳng vào hàng rào.

Đôi khi người lái có thể cảm thấy quá nóng, quá lạnh hoặc không thoải mái về thể chất đến mức suy giảm tinh thần hoặc thể chất. Các tình trạng như hạ thân nhiệt hoặc kiệt sức vì nóng có thể làm tinh thần giảm tập trung cũng như khả năng điều khiển xe của quý vị.

Đeo đồ bảo hộ an toàn thích hợp và quần áo nhiều lớp để quý vị có thể mặc thêm hoặc cởi bớt từng lớp, giúp quý vị có một chuyến đi an toàn và thoải mái chống chịu các kiểu thời tiết thường không thể đoán trước của Washington.

Người lái xe ô tô và xe máy đôi khi có thể cảm thấy bị phân tâm hoặc thậm chí có thể khó tỉnh táo. Luôn chú ý đến cơ thể VÀ tâm trí của quý vị; đôi khi quý vị có thể không cần nghĩ ngợi về thể chất, nhưng cần được nghĩ ngợi khẩn cấp về tinh thần.

Áp Lực Từ Các Xe Khác

Áp lực từ các xe khác biểu hiện dưới nhiều hình thức khác nhau, cho dù là về ý thức hay tiềm thức. Áp lực từ các xe khác có thể:

- Biểu hiện theo hình thức những người lái xe cùng quý vị trực tiếp thúc giục quý vị điều khiển xe vượt quá khả năng và trình độ kỹ năng của quý vị.
- Cảm giác gây hấn hoặc căng thẳng từ những người ngồi trên xe bên cạnh xe quý vị khi dừng đèn.
- Suy nghĩ về cha mẹ, bạn bè hoặc những người quan trọng khác thúc ép quý vị luôn thúc đẩy quý vị vượt quá giới hạn.

- Áp lực khi mua một chiếc xe mô tô có thể không phù hợp với khả năng lái của quý vị.

Thông thường, cảm nhận được áp lực từ những người lái xe khác trong các chuyến đi theo nhóm. Khi nhiều người với các cấp độ kỹ năng khác nhau cùng đi trong một nhóm, quý vị không chỉ chịu trách nhiệm cho chính bản thân mình--mọi người cũng phải chịu trách nhiệm với những người khác trong nhóm.

Đảm bảo rằng quý vị luôn tổ chức thảo luận trước chuyến đi với nhóm của mình về những điều sau:

- Mỗi người đã lái xe bao lâu rồi?
- Mức độ thoải mái chung khi đi xe trong nhóm là gì?
- Mức độ kỹ năng và loại kinh nghiệm lái xe của mỗi người là gì?

Quý vị có trách nhiệm đề cập trung thực các nhu cầu và mối quan ngại của mình trong một cuộc thảo luận trước khi đi xe. Quý vị có trách nhiệm loại bỏ những suy nghĩ trong đầu có thể thúc đẩy quý vị lái xe vượt quá mức kinh nghiệm của mình.

Hãy hiểu rõ kỹ năng của quý vị và khả năng của xe mô tô để quý vị có thể giữ cho bộ não của mình tập trung để ứng phó những thử thách trên đường. Quý vị phải tạo ra sự an toàn cho chính mình bằng cách xác định áp lực từ những người lái xe khác và chống lại sự thôi thúc để phản ứng lại áp lực đó.

Lái Xe theo Nhóm

Lái xe theo nhóm có thể là một trải nghiệm thú vị và bổ ích, nhưng lái xe theo nhóm có thể đi kèm với một số điều phiền nhiễu riêng. Một trong những yếu tố gây xao nhãng thường gặp nhất trong nhóm là áp lực từ những người lái xe cùng và có thể ảnh hưởng tiêu cực đến khả năng lái xe an toàn trong cấp độ kỹ năng của quý vị.

Việc quý vị duy trì vị trí trong đội hình có khiến quý vị không tập trung quan sát các mối nguy hiểm tiềm ẩn không? Từ việc quý vị sử dụng các chiến lược giao thông trên đường phố để giảm rủi ro? Quý vị có đang chọn vị trí làn đường an toàn nhất không? Hay quý vị đang chọn duy trì ở một vị trí cố định nào đó trong đội hình?

Tích lũy kinh nghiệm trước khi đi cùng một nhóm. Đừng cảm thấy bị áp lực khi phải vượt qua mức độ thoải mái và kỹ năng của quý vị chỉ để theo kịp nhóm. Đừng để bị phân tâm bởi việc cố gắng duy trì đội hình khiến quý vị hạn chế khả năng quan sát và được quan sát. Luôn dành ra nhiều không gian và thời gian để ứng phó với các mối nguy hiểm.

Xe Riêng của Quý vị

Không Ngừng Rèn Luyện

Lái xe mô tô có thể được coi là một môn thể thao đòi hỏi sự rèn luyện liên tục. Khả năng phản ứng sẽ mất đi nhanh chóng khi quý vị không tích cực luyện tập thể dục thể thao. Đào tạo lái xe cơ bản chỉ là một phần nhỏ trong nền tảng kiến thức mà quý vị cần để duy trì trạng thái tỉnh táo trên đường. Kiểm tra các trường đào tạo mô tô ở địa phương để xem họ cung cấp những khóa học gì--vì tất cả các trường đều có các khóa học khác nhau--và hãy tham gia nhiều khóa học nhất có thể. Quý vị sẽ học được những kỹ năng không chỉ giúp quý vị hoàn thiện môn thể thao của mình mà còn có thể cứu sống quý vị.

Đeo Đồ Bảo Hộ

Một trong những điều quan trọng nhất quý vị có thể làm khi lái xe mô tô là mua đồ bảo hộ chất lượng tốt. Mọi người thường không mua đồ bảo hộ phù hợp vì quá tốn kém, nhưng nó có thể tạo nên sự khác biệt giữa tình huống sống và chết trong một vụ tai nạn. So sánh chi phí của đồ bảo hộ chất lượng với hóa đơn bệnh viện cấp cứu và quý vị có thể thấy rằng những đồ bảo hộ đó không còn là lựa chọn đắt tiền nữa. Hãy nhớ rằng yêu cầu tối thiểu ở Tiểu Bang Washington là sử dụng mũ bảo hiểm và kính bảo vệ mắt, nhưng điều đó có đủ để cứu mạng quý vị không? Hãy nghĩ về điều sau đây: quý vị có để mình bị kéo lê trên đường cao tốc ở tốc độ 70 MPH khi chỉ mặc quần jean và áo phông không? Có thể là không, xe máy va chạm và trượt trên vỉa hè với tốc độ như vậy cũng là một tình huống tương tự. Hãy đeo đồ bảo hộ mỗi lần đi xe vào mọi lúc.

Đối Mặt Áp Lực Từ Các Xe Khác

Mặc dù quý vị có thể không nhận thấy điều đó một cách có chủ ý, nhưng áp lực từ những người lái xe cùng là một điều rất thực tế. Điều tốt nhất quý vị có thể làm khi lái xe mô tô là tránh áp lực từ những người lái xe cùng và ứng phó với điều đó khi quý vị nhận ra, có thể sẽ tạo nên sự khác biệt giữa sự sống và cái chết. Cố gắng suy nghĩ kỹ về áp lực từ những người lái xe cùng để quý vị có thể nhận ra điều đó khi nó xảy ra. Hãy nhớ rằng áp lực từ những người lái xe cùng có thể xuất hiện dưới nhiều hình thức khác nhau và thường rình rập quý vị khi quý vị ít ngờ tới nhất. Đừng khuất phục trước áp lực để “chứng tỏ bản thân” với bất kỳ ai--cuối cùng đó có thể là vấn đề sinh tử.

Lái Xe Trong Trạng Thái Tỉnh Táo và Không Bị Phân Tâm

Hầu hết mọi người đều biết rằng rượu bia và ma túy có thể ảnh hưởng đến các giác quan như thế nào, ngay cả khi chỉ từ quan điểm trước đây. Quý vị tạo ra một tình huống thua cuộc cho chính mình và có thể cho cả người khác khi quý vị lái xe trong tình trạng mất tập trung hoặc say xỉn. Suy nghĩ xem thương tích lâu dài, tử vong hoặc việc làm hại người khác sẽ ảnh hưởng đến quý vị và những người thân nhất của quý vị như thế nào trong thời gian dài. Tuyệt đối không uống rượu bia hoặc sử dụng ma túy khi lái xe, và tuyệt đối không để những yếu tố phiền nhiễu bên trong hoặc bên ngoài ảnh hưởng đến khả năng tập trung lái xe trên đường của quý vị. Hãy nhớ rằng môn thể thao quý vị đã chọn đòi hỏi tập trung cao độ, không bị cản trở.

Tạo sự an toàn của riêng quý vị

Chỉ có một người duy nhất trên thế giới này có thể giữ an toàn cho quý vị khi quý vị lái xe, đó chính là QUÝ VỊ. Quý vị chịu trách nhiệm với những điều xảy ra trong khi quý vị đang lái xe. Quý vị có trách nhiệm phải tiếp tục rèn luyện. Quý vị là người duy nhất có thể đưa ra quyết định tập luyện cho mình để ứng phó với các tình huống khẩn cấp. Hãy nghĩ về các cuộc tập huấn chữa cháy mà quý vị đã từng tham gia, và lúc ban đầu những cuộc tập huấn đó đã gây căng thẳng như thế nào; nhưng quý vị càng thực hành nhiều, các buổi tập đó càng trở nên dễ dàng và trực quan hơn. Việc thực hành cho các tình huống khẩn cấp trên xe mô tô rất giống nhau: quý vị muốn phản ứng của mình theo bản năng. Hãy nghĩ về việc “tạo ra sự an toàn cho chính quý vị” có ý nghĩa như thế nào đối với quý vị và thực hành điều đó.

Luôn Lái Xe Trong Cấp Độ Kỹ Năng của Quý Vị

Điều này liên quan đến tất cả các bài học khác trong cuốn sách này: Hãy tập luyện thêm. Đừng khuất phục trước áp lực từ những người lái xe khác và học cách xác định điều đó. Đảm bảo mua và đeo đồ bảo hộ tốt nhất mà quý vị có thể mua được. Luôn lái xe trong tình trạng tỉnh táo và đảm bảo rằng quý vị không bị phân tâm; chỉ mất một giây mất tập trung là có thể xảy ra tai nạn. Tạo sự an toàn cho chính quý vị bằng cách tuân theo các quy tắc trên đường và đừng bao giờ mong đợi bất cứ ai ngoài chính quý vị sẽ trông chừng cho quý vị.

